



תרבות החוק

מערכת החוק והמשפט
בראי החברה הישראלית

מחקר אורך 2000-2009

פרופסור אריה רטנר

צדק דעות הוגנות שוויוניות תרבות
דעות ציות ערכים חברה ציות
חברה לקיחת חוק בידיים
מחויבות נורמטיבית
קבוצה שוויוניות ציות
תרבות הוגנות
אמון לקיחת חוק בידיים
חברה אידיאולוגיה
צדק דת דעות
מחויבות נורמטיבית ציות
קבוצה דת דעות



תרבות החוק

מערכת החוק והמשפט
בראי החברה הישראלית
מחקר אורך 2000-2009

פרופסור אריה רטנר
אוניברסיטת חיפה

אריה רטנר, פרופסור מן המניין לסוציולוגיה וקרימינולוגיה
באוניברסיטת חיפה וראש **המרכז לחקר פשיעה, משפט**
וחברה באוניברסיטה. פרופסור רטנר עוסק במחקר בתחומים
הנוגעים לפשיעה, לעבריינות, למערכת החוק והמשפט
ולתרבות החוק בישראל ובעולם. פרופסור רטנר הוביל במשך
שנים אחדות פרויקט מחקרי בנושא טעויות שיפוטיות והרשעת
חפים מפשע ופרסם בנושא זה ספר ומאמרים רבים. בהמשך
למחקר בנושא זה עסק פרופסור רטנר במחקר הקשור
לבעייתיות בזיהוי על ידי עדי ראיה בהליכים פליליים. בשנים
האחרונות עסק פרופסור רטנר במחקר רחב היקף על אודות
שוויון ואי-שוויון בתהליכי קבלת החלטות הנוגעים ליהודים
ולערבים במערכת המשפט בישראל. לאחרונה מוביל פרופסור
רטנר שני מחקרים: האחד בנושא אלימות בישראל; האחר
בנושא תרבות החוק בישראל. פרופסור רטנר פרסם עשרות
מאמרים וכמה ספרים והשתתף במהלך השנים בכנסים
וסימפוזיונים בין-לאומיים.

תמצית מנהלים

תמצית מנהלים

במהלך שנת 2000 התחלנו פרויקט רחב היקף אשר מטרתו לבחון את תרבות החוק בחברה הישראלית לאורך זמן ובקרב בני מגזרים שונים. המחקר מתייחס לסוגיות אחדות ובהן, בין היתר, עמדות ותפיסות מצד הציבור כלפי המשטרה, בתי המשפט ובית המשפט העליון בנושאים הקשורים להוגנות, שוויוניות ואמון (Trust) בגופים אלה. כמו כן המחקר מתייחס לעמדות בנושא חובת הציות לחוק, מחויבות נורמטיבית ו"לקיחת החוק לידיים". עד כה נערכו שבעה סקרים המבוססים על השאלון המוצג בנספח. הסקרים נערכו במועדים אלה: מרס 2000, ינואר 2001, ינואר 2002, אוקטובר 2003, אוגוסט 2004, פברואר 2005, פברואר 2007, ינואר 2008, ינואר 2009.

הסקרים נערכו בקרב מדגמים גדולים במיוחד כדי לאפשר פילוח וייצוג הולם של כמה תת-אוכלוסיות בחברה הישראלית, ובהם חרדים, מתיישבי יהודה, שומרון וחבל עזה (להלן - יש"ע), וערבים כפי שמוצג להלן.

2009	2008	2007	2005	2004	2003	2002	2001	2000	אוכלוסייה
952	942	951	873	453	469	900	900	881	יהודים במגזר הכללי
143	122	135	135	150	163	141	104	104	חרדים
330	335	329	305	301	285	314	284	284	מתנחלים ביש"ע
224	226	210	187	-	-	150	154	154	עולים חדשים ¹
515	507	502	505	300	311	500	557	557	ערבים ²

* טעות הדגימה בכל הסקרים עומדת על 3.5% ±
עדכון הנתונים לשנים 2008-09 מופיע בנספח א

כאשר בוחנים את אמון הציבור ועמדותיו כלפי המשטרה, בתי המשפט ובית המשפט העליון,

מצטיירת מתוך הממצאים, תמונה המשקפת מדרג ברור באשר להתייחסות הציבור בישראל לגופים אלה. משטרת ישראל זוכה למידת האמון הנמוכה ביותר, בית המשפט העליון למידת האמון הגבוהה ביותר ובתווך בתי המשפט האחרים. חשוב לציין כי מדרג זה אינו נשמר בקרב בני המגזר החרדי, אשר בעקביות במשך כל שנות המחקר מביעים תפיסות, עמדות ואמון ברמה הנמוכה והשלילית ביותר כלפי מוסדות החוק והמשפט בישראל.

עם תחילתו של המחקר בשנת 2000 אפשר לראות כי בין 24% (במגזר החרדי) ל-38% בלבד (במגזר היהודי הכללי) מסכימים כי משטרת ישראל מבצעת את תפקידה בהגינות. חשוב לציין כי "סקר 2000" נערך בחודש מרס 2000, תקופה רגועה יחסית במדינת ישראל. בתקופה זו מכהנת בשלטון ממשלה בראשות אהוד ברק, לציבור מועברים מסרים חיוביים על מוכנות להסכמים מדיניים - בין היתר גם עם סוריה - ובסוגיות פנים, מועברות הבטחות חיוביות גם למגזר הערבי בדבר שיפור בתחום התשתיות, תקציבים וכיוצא באלה. כמה חודשים לאחר מכן פורצים אירועי אוקטובר 2000, ומשטרת ישראל מוצאת את עצמה במרכז אירועים אלה. עיקר השפעתם של אירועי אוקטובר 2000 הוא על התפיסות ועל העמדות של בני מהגזר הערבי כלפי משטרת ישראל, שם אפשר לראות את הירידה החריפה ביותר במדדי ההוגנות והשוויוניות של המשטרה. שיעור המסכימים כי משטרת ישראל פועלת בהגינות יורד במגזר הערבי מ-33% בשנת 2000 ל-21% בשנת 2001. בשנים שלאחר מכן אפשר להבחין במגמת עלייה במדד זה לרמה הקרובה לזו של שנת 2000 (33% בשנת 2004 ו-29% בשנת 2007).

במגזר היהודי הכללי לא ניכר שינוי משמעותי במדד ההוגנות בין ממצאי "סקר 2000" ל"סקר 2001". לעומת זאת אפשר להבחין בעלייה משמעותית (עלייה ב-30%) בשיעור המסכימים כי משטרת ישראל מבצעת את תפקידה בהגינות בקרב המשיבים מי"ע. עלייה דומה, אם כי רק החל משנת 2001, ניכרת הן במגזר היהודי הכללי, והן בקרב המגזר החרדי והמגזר הערבי. ייתכן שחלקה של מגמת עלייה זו עשוי להיות מוסבר באמצעות מעורבותה הרבה של משטרת ישראל בטיפול בפיוגעי הטרור, אשר התרחשו בתחומי הקו הירוק בעיקר בשנים 2002-2003 בסיכולם ובמניעתם. בשנים 2004 ו-2005 נמדדת רמה דומה למדי של תפיסת הציבור את הוגנות המשטרה בכל המגזרים בטווח שבין 30%-36%. בעוד ממצאי "סקר 2005" משקפים יציבות בתפיסת הציבור את מידת ההוגנות של המשטרה ("סקר 2005" מועבר בתקופה שקדמה ל"תכנית ההתנתקות"), אפשר לראות כי ממצאי סקר 2007 מציינים בכל הקבוצות במגזר היהודי שפל בהתייחסות לנושא ההוגנות של המשטרה. הירידה החדה בתפיסת הציבור את המשטרה בנושא ההוגנות, מביאה מדד זה לשפל (לעומת כל שנות המחקר הקודמות).

אפשר להבחין בדפוס כמעט זהה גם בנושא תפיסת הציבור את המשטרה כפועלת בשוויוניות. במשך כל שנות המחקר לא יותר מ-36% (במגזר היהודי הכללי בשנת 2002) מסכימים כי משטרת ישראל פועלת בשוויוניות כלפי כל האזרחים. מנקודה זו ואילך אפשר לצפות במגמה ברורה של ירידה במדד זה עד לרמה של 24% מן הנשאלים המסכימים עם היגד זה בשנת 2007 במגזר היהודי הכללי. במגזר הערבי אפשר לזהות את הירידה החריפה בתפיסת המשטרה כשוויונית בעקבות אירועי אוקטובר 2000, מ-26% בשנת 2000 ל-15% בשנת 2001.

מגמה כמעט זהה, אם כי ברמה גבוהה יותר, אפשר לזהות גם בתפיסות ובעמדות הנוגעות לבתי המשפט. אפשר לראות בבירור את היציבות במשך שנות המחקר בתפיסת המגזר החרדי את מערכת המשפט ברמה הנמוכה ביותר. מגמה זו משתקפת בכל המדדים: הוגנות, שוויוניות ואמון. עמדותיו של המגזר החרדי הן השליליות ביותר מבין כל המגזרים. בקרב ערביי ישראל נשמרת במשך שנות המחקר רמה כמעט יציבה של מדדי הוגנות ושוויוניות כאשר כ-56% ו-50% מקרב המשיבים במגזר הערבי מסכימים כי בתי המשפט בישראל פועלים בהגינות ובשוויוניות. במגזר היהודי הכללי אפשר לראות כי עם תחילתו של המחקר בשנת 2000 בין 65% ל-70% מהמשיבים מסכימים כי בתי המשפט פועלים בהגינות ובשוויוניות אולם שיעור זה ירד לרמה של 46%-48% בשנת 2007. ירידה חריפה עוד יותר אפשר לזהות בקרב מתיישבי יש"ע, כאשר בתחילת הדרך קרוב ל-60% עדיין מסכימים כי בתי המשפט פועלים בהגינות ובשוויוניות, אך רק 28%-22% מסכימים עם היגד זה בשנת 2007.

נוסף לעמדות בנושאים של הוגנות ושוויוניות, התבקשו משתתפי הסקרים לדרג את מידת האמון שלהם במשטרה, בבתי המשפט השונים ובבית המשפט העליון. התמונה הכללית המתקבלת בנושא זה משקפת מגמה ברורה של ירידה חדה באמון הציבור בכל מוסדות החוק והמשפט במדינת ישראל. עם תחילתו של הפרויקט בשנת 2000, מצביעים הממצאים על 80% מכלל משתתפי הסקר במגזר היהודי הכללי המביעים אמון בבית המשפט העליון. אמון זה נשחק לרמה של 58% בלבד המביעים אמון בבית המשפט העליון בשנת 2007. במישור אחר אפשר לזהות את הירידה החריפה באמון הציבור הערבי במשטרת ישראל בשנת 2001, שלא ספק מבטאת את המשבר שנוצר בעקבות אירועי אוקטובר 2000 בקרב ערביי ישראל. למרות ההתאוששות במדד האמון בשנים שלאחר מכן, אפשר לזהות ירידה חריפה בכל המגזרים במידת האמון במשטרת ישראל בשנת 2007. בפעם הראשונה אפשר לראות כי מידת האמון שמביע הציבור הערבי במשטרה גבוהה יותר ממידת האמון של המגזר היהודי הכללי. ייתכן שממצא זה נובע מהחשיפה הרבה שהמשטרה זוכה בה בשנת 2007 בפרשיות שונות אשר אינן מוסיפות לתדמית המשטרה בתקופה זו (למשל בריחת האנס בני סלע וממצאי דוח "ועדת זיילר"). הירידה החדה באמון ובתדמית המשטרה חזקה במיוחד בקרב המגזר היהודי הכללי אשר בתקופות אחרות דווקא בלט בהתייחסותו החיובית כלפי משטרת ישראל.

בהמשך הדו"ח מוצגים ממצאים בנושא המחויבות הנורמטיבית והתייחסות לאפשרות "לקיחת החוק לידיים" בתרחישים מסויימים. הממצאים בחלק זה של המחקר מצביעים כי תפיסת "החובה לציית לחוק" (Is there a prima facie obligation to obey the law), אינה הומוגנית ואף אינה גבוהה במיוחד בחברה הישראלית על כל מגזריה. בסולם 1-5 (ציון נמוך יותר משקף מחויבות נורמטיבית חזקה יותר), הממוצע הרב-שנתי לכל המגזרים בחברה הישראלית עומד על כ-2.5. ממצאי מחקרים דומים אשר נעשו במדינות אחרות, מצביעים כי בחברות בעלות מבנה הטרורגני כמו החברה הישראלית - המורכבת מקבוצות אתניות, קבוצות לאום וקבוצות נוספות בעלות זיקה שונה לדת, לאום ואידיאולוגיה - יש התייחסות דיפרנציאלית ביחס למושג "חובת הציות לחוק". ממצאי המחקר הזה מצביעים על קיומם של כיסים של היעדר מחויבות נורמטיבית גם בישראל. אלה קיימים הן במגזר הערבי והן בקרב המגזר החרדי, ובקרב מתיישבי יש"ע. מחקרים קודמים שנעשו בנושא זה מצביעים כי אכן ככל שתחושות הקיפוח

(בין אם סובייקטיביות ובין אם אובייקטיביות), האפלייה ואי-הצדק חזקות יותר, כך חלשה יותר המחויבות הנורמטיבית. זיקות מסוג זה מתקיימות בדרך כלל בקרב קבוצות מהגרים השומרים על זיקה לתרבות אחרת, קבוצות הנאחזות בתפיסות ואמונות דתיות בצורה קיצונית ועוד.

גישה זו מקבלת חיזוק גם מתוך ממצאי מדד נוסף העוסק במחויבות נורמטיבית. ממצאי מדד זה מחזקים ביתר שאת את העובדה כי בקרב המשיבים במגזר הערבי, במגזר החרדי, ואף בקרב מתיישיבי יש"ע קיימת רמה נמוכה יחסית של מחויבות נורמטיבית, לעומת משיבים מהמגזר היהודי הכללי. ממצא זה בולט בעיקר בתרחישים שבהם חוקי המדינה עשויים להמצא בסתירה למצפונם של המשיבי, אמונתו הדתית וחוקי ההלכה. במקרים אלה גוברת בקרב אוכלוסיות אלה התחושה כי המצפון, האמונה הדתית וחוקי הדת גוברים על החובה לציית לחוק. במצב זה, כפי שעולה מתוך הממצאים, גוברת בקרב אוכלוסיות אלה גם המוכנות לא לציית לחוק ואף "לקחת את החוק לידיים". מניתוח הממצאים בולטת הרמה הגבוהה של המוכנות ל"לקיחת החוק לידיים" בקרב משיבים מהמגזר הערבי בין 3.74 בשנת 2000 ל-3.02 בשנת 2007 (בסולם 1-5). חשוב לציין כי הממוצע הרב-שנתי במגזר הערבי עומד על 3.4 לעומת 1.9 במגזר היהודי (הבדל מובהק מבחינה סטטיסטית). גם במגזר היהודי אפשר להבחין כי במשך כל שנות המחקר גבוהה המוכנות ל"לקיחת החוק לידיים" (בכל הקשור לתרחישים העוסקים בפינוי יישובים והתנחלויות על רקע תהליך השלום אפשרי ואפשרות פינוי יישובים בשטחי יהודה והשומרון) בקרב המשיבים מיש"ע, ובשנים 2000-2002 גם בקרב המשיבים מהמגזר החרדי. היות שמדד זה משקף בעיקר היבטים אידיאולוגיים ודתיים, קל להבין את ההבדלים המתגלים בין משיבים מהמגזר היהודי הכללי לבין חרדים ומתיישיבי יש"ע, ומאותה סיבה גם את ההבדלים בין המגזר היהודי למגזר הערבי. חשוב לציין כי השאלות שהופנו למגזר הערבי נגעו אמנם בסוגיות הרגישות ביותר, קרקעות ובתים, אך אלו הן הסוגיות המזוהות בדרך כלל עם תרחישים של הפרת חוק ו"לקיחת החוק לידיים". הרמה הגבוהה יחסית של מדד זה הן במגזר הערבי והן בקרב מתיישיבי יש"ע וחרדים, מעידה על קיומו של פוטנציאל למימוש התנהגות מסוג זה.

לראשונה מאז החל המחקר נבדקה גם מידת התמיכה בשימוש בנשק. מטבע הדברים נוגעת שאלה זו באחת הסוגיות הרגישות ביותר בתחום המחויבות הנורמטיבית ו"לקיחת החוק לידיים". אילו היינו מוצאים כי שיעור גבוה מן המשיבים היה משיב בחיוב לשאלה זו, היה הדבר מעורר דאגה הן ביחס לתופעה עצמה ואולי גם ביחס למהימנות הממצא. אפשר להניח כי התמיכה בשימוש בנשק שמורה למקרים קיצוניים בלבד, ומצויה רק בקרב גורמים קיצוניים ביותר שהם מיעוט קטן. גורמים אלה עלולים מן הסתם להמצא בשוליים וכך גם התומכים בהם. ממצאי הסקר אכן מאששים את ההנחה בדבר קיומם של אלה התומכים בשימוש בנשק. שיעור התומכים הגבוה ביותר, כ-6%, נמצא בקרב מתיישיבי יש"ע, אם כי גם בקרב המגזר היהודי הכללי וגם בקרב החרדים מצאנו תמיכה בנושא זה.

* הנתונים לשנים 2000-2009 (למעט 2007) נאספו בחסות המרכז לחקר פשיעה, משפט וחברה באוניברסיטת חיפה.
נתוני סקר 2007 נאספו בחסות מרכז שאשא למחקרים אסטרטגיים באוניברסיטה העברית בירושלים.

מבוא

מבוא

תרבות החוק

בשנים האחרונות הלך והתפתח יותר ויותר השימוש הסוציולוגי במושג "תרבות החוק". מושג זה בא להעיד כי החוק ומערכת המשפט על ההליכים השונים שבה, הם תוצר של תרבות בדיוק כמו לבוש, מוזיקה, מזון וכיוצא באלה. זאת ועוד, מושג זה בא להעיד על קיומה של תת-תרבות המתקיימת בתוך תרבות רחבה יותר ומכאן נגזר למעשה הביטוי הרווח כי החוק והמשפט הם ראי של החברה כולה. תרבות החוק מתקיימת בכמה רבדים: חקיקה, אכיפת חוק, משפט ופסיקה - כל אלה מהצד של המערכת, אך באותה מידה משתקפת תרבות החוק גם באופן שבו מתייחסים אזרחים במדינה אל מערכת החוק והמשפט ובמידת הלגיטימציה והאמון שמעניק הציבור למערכת החוק והמשפט או שאינו מעניק לה. בדבריו כלפי אמון הציבור, הדגיש נשיא בית המשפט העליון לשעבר השופט מאיר שמגר כי "שלטון החוק כרוך בשמירה מתמדת על האמון במוסדות המשפט". אמירה זו נכונה לא רק לגבי מערכת המשפט, אלא לגבי מכלול הגורמים המרכיבים יחד את מערכת החוק והמשפט (המחוקק, המשטרה והזרוע השופטת).

בניסיונותיו להתמודד עם ההגדרה של תרבות החוק מגדיר פרידמן (Friedman, 1977) את תרבות החוק כמכלול הערכים, הדעות והעמדות הקיימות בחברה כלפי מערכת החוק והמשפט. ברם יש צורך לערוך הבחנה בין שני ממדים: הממד הפנימי, הכולל את השיח, את הדעות ואת השפה הבאים לידי ביטוי בעשייה המשפטית היום-יומית המתרחשת בתוך המערכת; והממד החיצוני, שחשיבותו אינה פחותה, אשר מורכב מהמשמעות הסימבולית הניתנת לחוק בידי האנשים הפשוטים בחברה וממידת הלגיטימציה שהם מעניקים לחוק ולמערכת המשפט. אם כך, מציין פרידמן, החוק אינו רק מערכת של חוקים, של פסקי דין ושל תקדימים, אלא יש קשר הדוק בינם לבין גורמים חברתיים, כלכליים ותרבותיים המשפיעים על עיצובם.

The close links between law and culture made the founding fathers of social theory consider in some detail the relationship between law and society (Friedman, 1977)

גישה זו הולכת ומתחזקת עם השנים ואף באה לידי ביטוי בכמה מחקרים אמפיריים אשר התפרסמו בשנים האחרונות. במחקר מקיף אשר כלל מדינות אחדות החברות באיחוד האירופאי המשותף (יוון, בלגיה, לוקסמבורג, פורטוגל, ספרד, גרמניה (מזרח ומערב), איטליה, צרפת, אירלנד, אנגליה, הולנד, דנמרק), נבדקו מדדים שונים הקשורים לתרבות החוק, לקבלת מרות שלטון החוק ונוסף לכך מדדי ניכור, מודרניזציה, שמרנות ודתיות. השערות המחקר היו כי במדינות שבהן קיימת שונות אתנית (וכן שסעים אתניים) תהיה מידת ההזדהות עם שלטון החוק חלשה יותר, כמו כן במדינות שבהן ימצאו שסעים וקונפליקטים בין קבוצות אתניות, ייתפס החוק כמכשיר הנתון בידי קבוצות כוח וקבוצות שליטות, ועל כן מידת המוכנות לציית לחוקים תהיה נמוכה יותר. השערות אלו אוששו רובן ככולן (Gibson & caldiera, 1996). ממצאים בכיוון דומה נמצאו במחקר אחר אשר נערך בגרמניה (Bierbrauer, 1994). במחקר זה נבדקו עמדותיהם של מהגרים לבנונים וכורדים כלפי סוגיות שונות הנוגעות לשלטון החוק וציות לחוק בגרמניה והשוו לאלה של גרמנים. ממצאי המחקר הצביעו על הבדלים ניכרים בעמדות כלפי החוק ומערכת המשפט בין נבדקים משתי קבוצות המהגרים, לבין הגרמנים. ספציפית יותר, נמצא כי בקרב המהגרים רמת המוכנות לציית לחוקים ונורמות מסורתיות (הקשורות לתרבות המהגרים) הייתה גבוהה יותר מאשר המוכנות לציית לחוקי המדינה.

ממצאי מחקר זה מצטרפים לשורה של מחקרים ובהם מחקריו של טיילר (Tyler, 1990), המראים כי קיימים הבדלים ניכרים בדרך שבה אזרחים בני קבוצות אתניות, חברתיות, תרבותיות וכדומה, תופסים את שלטון החוק במדינה שבה הם חיים ובמידת הלגיטימציה שהם מעניקים למערכת החוק והמשפט. מחקרים אלה מצביעים כי התנסות אישית עם מערכת החוק והמשפט, תחושות של קיפוח ואי-צדק, וכן הערכת תפקוד מערכות החוק והמשפט (משטרה, בתי משפט) משפיעים על מידת הלגיטימציה המוענקת למערכת ועל רמת המוכנות לציית לחוק במדינה.

תרבות החוק בישראל

בישראל לא נערכו עד היום מחקרים מקיפים העוסקים במכלול ההיבטים הנוגעים למושג תרבות החוק. מחקרים ספורדיים אשר בוצעו במהלך השנים, נוגעים כל אחד בהיבטים אלה או אחרים של שלטון החוק ומערכת החוק והמשפט (ברזילי, יער-יוכטמן וסגל, 1994; מדינת ישראל, המשרד לביטחון פנים, 1998; רטנר, יגיל ופדהצור, 2001; המשרד לביטחון פנים, הערכות ועמדות הציבור כלפי משטרת ישראל - 2006). במחקרם בנושא בית המשפט העליון בעין החברה הישראלית, מנתחים החוקרים ברזילי, יער-יוכטמן וסגל את מגמות התמיכה של הציבור הישראלי בבית המשפט העליון ובהחלטותיו, ומנסים לבחון את השפעתם של משתני רקע כמו מוצא, דתיות, מין, השכלה וגיל על העמדות כלפי בית המשפט העליון. מתוך ניתוח המגמות הכלל-ארציות בנושא הלגיטימציה הלאומית של בית המשפט הגבוה לצדק (להלן - בג"ץ), מלמדים הנתונים כי מבין רשויות השלטון העיקריות (ממשלה, כנסת בג"ץ, משטרה, מבקר המדינה, צה"ל וכן הלאה) נהנה בג"ץ מלגיטימציה גבוהה במיוחד. לגיטימציה זו מתגלית כיציבה גם כאשר היא נבדקת בקרב מגזרים שונים על פי מידת דתיות, אם כי בקרב

אותם נבדקים אשר הגדירו את עצמם כחרדים, מידת הלגיטימציה היא מינימלית². הניתוח רב-המשתנים, מצביע גם הוא כי בסך הכל דימויי בג"ץ השונים הנבדקים במחקר רווחים בקרב כל המגזרים שנבדקו, וכי השפעתם של משתני הרקע השונים היא קטנה ביותר. אמנם התגלו הבדלים המצביעים על כך שחלק מהדימויים החיוביים כלפי בג"ץ רווחים יותר בקרב חילוניים ומבוגרים ונטייה זו אף גוברת בהתאמה למגמת החילוניות. חשוב לציין כי מחקר זה נערך בתחילת שנות ה-90 ומאז התרחשו תהליכים רבים אשר השפיעו בין היתר על מעמד מערכת המשפט בחברה הישראלית.

במחקר נוסף (רטנר, יגיל ופדהצור, 2001) נבדקה התייחסותם של נבדקים משלוש קבוצות בחברה הישראלית: יהודים, ערבים ובחורי ישיבה, לחוק ולשלטון החוק. ממצאי המחקר אכן מצביעים בבירור על קיומם של פערים בהתייחסותם של נבדקים בני שלושת המגזרים למערכת החוק והמשפט ולשלטון החוק במדינת ישראל. ייתכן שהממצא המרכזי והבולט ביותר הוא זה המעיד על עצם ההבחנה הקיימת בין חברי שלוש הקבוצות (יהודים באוכלוסייה הכללית, ערבים, ובחורי ישיבה) בהתייחסותם אל החוק ולסוגיית הציות לחוק במדינת ישראל. מתוך מכלול הניתוחים הסטטיסטיים מתברר כי על פני כל המדדים אשר נבחנו, מגלים נבדקים השייכים למגזר היהודי הכללי התייחסות חיובית יותר לחוק ולשלטון החוק, לעומת עמיתיהם בני הקבוצות האחרות (ערבים ובחורי ישיבה). ההבחנה הברורה ביותר מתגלה באמצעות ניתוח מבחין (discriminant analysis) בין המגזר היהודי לבין בחורי הישיבה והנחקרים הערבים, כאשר המשתנה המנבא הבחנה זו באופן החזק ביותר הוא המשתנה העוסק בעליונותם של חוקים אחרים על פני חוקי המדינה. עיון מדוקדק בממצאים מראה באופן ברור ביותר כי הכרה זו חזקה במיוחד בקרב בחורי הישיבה, אך בולטת גם בקרב האוכלוסייה הערבית בהשוואה לנחקרים באוכלוסייה היהודית הכללית. עוד מצביעים ממצאי המחקר על רמה גבוהה יותר של "המוכנות לקחת את החוק לידיים", ו"העדר מחויבות נורמטיבית לחוק" בקרב המשיבים באוכלוסייה הערבית, ואחריהם בקרב בני הישיבות לעומת משיבים מהאוכלוסייה היהודית הכללית. מכאן שההתייחסות החיובית ביותר נמצאה באוכלוסייה היהודית הכללית.

מחקר זה

במהלך שנת 2000 התחלנו בביצועו פרויקט רחב היקף, אשר מטרתו לבחון את תרבות החוק בחברה הישראלית לאורך זמן ובקרב בני מגזרים שונים, תוך התייחסות לסוגיות העוסקות בחובת הציות לחוק, עליונותם של חוקי דת והלכה על פני חוקי המדינה, וכן עמדות כלפי הגורמים השונים במערכות החוק והמשפט. שבעה סקרים נערכו עד כה בנושא תרבות החוק ושלטון החוק בחברה הישראלית. הסקרים נערכו במועדים אלה: מרס 2000; ינואר 2001; ינואר 2002; אוקטובר 2003; אוגוסט 2004; פברואר 2005; פברואר 2007.

הסקרים נערכו באמצעות מדגמים גדולים במיוחד, כדי לאפשר פילוח של תת-אוכלוסיות

2 חשוב לציין כי במחקר זה (ברזילי, יער-יוכטמן וסגל, 1994) לא נעשתה דגימה שיטתית של חרדים, וכן לא נכללו ערבים במדגם.

אחדות בחברה הישראלית כגון חרדים, עולים חדשים, מתיישבי יש"ע, וערבים³
כפי שמוצג בלוח 1.

לוח 1

2009	2008	2007	2005	2004	2003	2002	2001	2000	אוכלוסייה
952	942	951	873	453	469	900	900	881	יהודים במגזר הכללי
143	122	135	135	150	163	141	104	104	חרדים
330	335	329	305	301	285	314	284	284	מתנחלים ביש"ע
224	226	210	187	-	-	150	154	154	עולים חדשים ³
515	507	502	505	300	311	500	557	557	ערבים ⁴

טעות הדגימה בששת הסקרים עומדת על $\pm 3.5\%$. הסקר נערך באמצעות ראיונות טלפוניים. השאלון כולל בתוכו כמה חלקים העוסקים בהערכת תפקודם של המשטרה ובתי המשפט בתחומים הנוגעים להוגנות ושוויוניות. כמו וכן יש בו התייחסות לחוקי המדינה; מחויבות נורמטיבית; מוכנות לאי-ציות לחוק ומוכנות "לקחת את החוק לידיים" ונוסף על כך, שאלות העוסקות בפרטי רקע אישיים וסוציו-אקונומיים. השאלון תורגם לערבית ולרוסית, ובמקרים שבהם התגלו קשיי שפה, הועבר השאלון בשפה המתאימה בידי מראיינים השולטים בשפות אלו. התשובות לרוב השאלות הן לפי סולם ליקרט בין 1 ל-5.

לצורך הצגת הממצאים בדוח זה קובצו שתי הקטגוריות הנמוכות 1 ו-2 ("כלל לא", ו"במידה מועטה") לקטגוריה אחת וכך גם שתי הקטגוריות העליונות 4 ו-5 ("במידה רבה" ו"במידה רבה מאוד"). הקטגוריה האמצעית (במידה בינונית) נשארה ללא שינוי. דבר זה נכון הן לגבי הטבלאות והן לגבי ההצגה הגרפית.

3 הסקרים נערכו על ידי מכון יוניסקר לסקרים מחקריים, ביחידה ליעוץ סטטיסטי שבאוניברסיטת חיפה.

ממצאים

משטרה

ממצאים

עמדות כלפי המשטרה ותפקודה

הערכת משטרת ישראל בנושא הוגנות

הפרק הראשון של הסקר עסק בעמדות הציבור כלפי המשטרה בנושאים הקשורים להוגנות ושוויוניות. השאלה הראשונה שעליה התבקשו הנבדקים להשיב הייתה: **"באופן כללי עד כמה לדעתך מבצעת משטרת ישראל את תפקידה בצורה הוגנת?"**

מניתוח התשובות לשאלה זו (לוחות 1.1-1.7), כפי שהשיבו עליה משתתפי הסקרים שנערכו במשך השנים עולים הממצאים האלה:

19.8% מתוך המשיבים במגזר היהודי הכללי אינם מסכימים ("כלל לא" ו"במידה מועטה") כי משטרת ישראל מבצעת את תפקידה בהגינות. לעומתם 42.2% הסכימו במידה נמוכה ובמידה בינונית כי המשטרה מבצעת את תפקידה בהגינות, ורק 38% הסכימו ("במידה רבה" ו"במידה רבה מאוד") כי משטרת ישראל מבצעת את תפקידה בהגינות. תמונה שונה מתקבלת כאשר בוחנים את הממצאים במגזרים האחרים. אפשר לראות בבירור כי בכלל המגזרים האחרים זוכה משטרת ישראל להערכה נמוכה עוד יותר.

בולטת במיוחד העובדה כי בקרב המשיבים החרדים, קרוב ל-50% מהמשיבים אינם מסכימים כלל כי משטרת ישראל מבצעת את תפקידה בצורה הוגנת ו-24.2% בלבד מסכימים כי משטרת ישראל פועלת בצורה הוגנת. בקרב המשיבים מהמגזר הערבי ציינו 33.4% כי הם מסכימים ("במידה רבה" ו"במידה רבה מאוד") שמשטרת ישראל מבצעת את תפקידה בצורה הוגנת. 66.6% מכלל המשיבים הערבים אינם מסכימים כלל ומסכימים בדרגה בינונית כי תפקודה של המשטרה הוגן. שיעור אלה שאינם מסכימים כלל כי משטרת ישראל ממלאת את תפקידה בצורה הוגנת מגיע בקרב המשיבים הערבים ל-38.6%.

בקרב מתיישבי יש"ע כ-31% מסכימים כי משטרת ישראל פועלת בצורה הוגנת, ובקרב

המשיבים מקרב העולים מרוסיה וממדינות חבר העמים (גל העלייה בשנים 1989-1996) רק 34% מסכימים כי משטרת ישראל ממלאת את תפקידה בצורה הוגנת. חשוב לציין כבר בשלב זה כי "סקר 2000" נערך במהלך חודש אפריל 2000 ו"סקר 2001" נערך במהלך חודש ינואר 2001.

ממצאי הסקר משנת 2001 משקפים מגמת שינוי בהערכת תפקודה של המשטרה לעומת ממצאי הסקר בשנת 2000. ירידה בהערכת ההוגנות של משטרת ישראל נרשמת כצפוי בקרב ערביי ישראל. קרוב ל-79% מהמשיבים במגזר זה אינם מסכימים, או מסכימים בדרגה בינונית, כי משטרת ישראל פועל בצורה הוגנת. למרות הצל הכבד של מהומות אוקטובר, מצביעים ממצאי הסקר על כך כי 21.4% מהמשיבים הערבים עדיין מסכימים במידה רבה ובמידה רבה מאוד כי משטרת ישראל מבצעת את תפקידה בצורה הוגנת. לעומת המגמה הנצפית בקרב המשיבים הערבים, הרי שבקרב הנשאלים העולים החדשים נצפית עלייה בשיעור אלה המסכימים כי משטרת ישראל מבצעת את תפקידה בצורה הוגנת ("במידה רבה", ו"במידה רבה מאוד") מ-34.3% ב"סקר 2000" ל-48% ב"סקר 2001". גם בקרב המשיבים מקרב מתיישבי יש"ע נצפית עלייה בשיעור אלה המסכימים כי משטרת ישראל מבצעת את תפקידיה בצורה הוגנת.

בקרב המשיבים החרדים זוכה משטרת ישראל להערכה נמוכה יחסית גם בשנת 2001. 43% מקרב המשיבים במגזר החרדי (השיעור השני בגובהו לאחר ערביי ישראל) אינם מסכימים כי משטרת ישראל מבצעת את תפקידה בצורה הוגנת ורק 20.5% מקרב המשיבים במגזר זה מסכימים כי משטרת ישראל מבצעת את תפקידה בצורה הוגנת.

בשנים 2002-2003 אפשר להבחין בעלייה חדה בהערכת הציבור (בעיקר בקרב הציבור היהודי) את המשטרה בנושא ההוגנות. אפשר להניח כי העלייה בהערכת הציבור את המשטרה בשנים אלו נובעת בעיקר מהמעורבות ומן הפעילות הרבה מצד משטרת ישראל בכל הנוגע למניעת פיגועי הטרור אשר התרחשו בתקופה זו במדינת ישראל, פעולותיה לסיכולם וטיפול בהם לאחר שבוצעו⁴. יותר מ-47.1% מקרב משתתפי הסקרים בשנים 2002-2003 מסכימים כי משטרת ישראל פועלת בצורה הוגנת. גם במגזר החרדי אנו עדים לעלייה ל-27.6%, ומגמת עלייה נצפית גם בקרב מתיישבי יש"ע ומשתתפי הסקר מקרב העולים החדשים. אנו עדים לעלייה קלה בהערכת ההוגנות של משטרת ישראל גם בקרב ערביי ישראל: 26.2% בשנת 2002 ו-28% בשנת 2003 מציינים כי הם מסכימים כי משטרת ישראל פועלת בצורה הוגנת.

חשוב לציין כי לא-ברור שאפשר לשייך עלייה זו במגזר הערבי לאותן הסיבות הקשורות לעלייה במגזר היהודי. ייתכן שמדובר במגמת התאוששות מהעמדות השליליות שלאחר מהומות אוקטובר 2000. מגמת עלייה זו, כפי שצויינה, נמשכת גם בשנת 2003, שבה מגיע שיעור המסכימים כי משטרת ישראל מבצעת את תפקידה בצורה הוגנת ל-47% (שיעור ההערכה

4 אפשר להניח כי אילו היו נשאלות שאלות הנוגעות ישירות לתפקודה של המשטרה בפעילות הקשורה לסיכול פיגועי טרור ומניעתם ולטיפול באירועי הטרור אשר התרחשו בתקופה זאת, הייתה משטרת ישראל זוכה להערכה גבוהה.

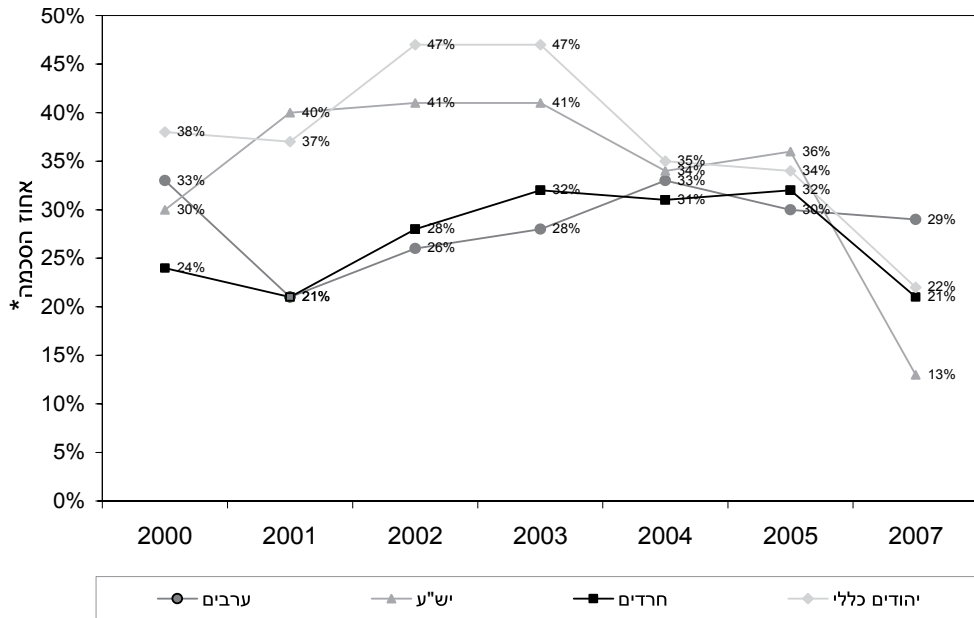
הגבוה ביותר בכל שנות המחקר). מגמה זאת של עלייה אשר נצפתה בשנים 2002-2003 נבלמה בשנים שלאחר מכן והופכת (למעט בקרב המשיבים במגזר הערבי) למגמת ירידה. שיעור המסכימים כי משטרת ישראל מבצעת את תפקידה בצורה הוגנת במגזר היהודי הכללי, עומד על 3.4% בשנת 2004 ול-33.5% בשנת 2005, שיעור נמוך יותר מזה שנצפה בשנת 2000 עם תחילת הסקר (38%). גם בקרב מתיישבי יש"ע נצפית ירידה בהערכת ההוגנות של משטרת ישראל: 34.5% בשנת 2004 ו-35.6% בשנת 2005, הסכימו כי משטרת ישראל ממלאת את תפקידה בצורה הוגנת. בקרב החרדים נשמרת רמה כמעט זהה בנושא הערכת ההוגנות המשטרה, ורק 30.8% בשנת 2004 ו-31.6% בשנת 2005 הסכימו כי משטרת ישראל ממלאת את תפקידה בצורה הוגנת. בקרב המשיבים הערבים ניכרת עלייה מסויימת בשיעור המסכימים כי המשטרה ממלאת את תפקידה בצורה הוגנת ל-33% בשנת 2004 וירידה קלה ל-29.6% בשנת 2005.

מתוך ממצאי "סקר 2007" אפשר להבחין בהמשך ירידה בהערכת משתתפי הסקר את תפקוד המשטרה בנושא הוגנות. ירידה חדה ניכרת בעיקר במגזר היהודי הכללי, שם זכתה המשטרה במשך השנים הקודמות של המחקר בתמיכה הגבוהה ביותר. רק 21.7% מקרב משתתפי הסקר במגזר היהודי הכללי בשנת 2007 ציינו כי הם מסכימים שמשטרת ישראל פועלת בצורה הוגנת. זו הפעם הראשונה במשך שנות המחקר שבה אפשר לזהות כי שיעור ההערכה בנושא ההוגנות במגזר היהודי הכללי אף נמוך יותר מזה שבקרב ערביי ישראל. 28.5% מקרב המשיבים הערבים בשנת 2007 ציינו כי הם מסכימים שמשטרת ישראל ממלאת את תפקידה בצורה הוגנת. מעניין לציין כי בשנת 2007 שיעור אלה אשר אינם מסכימים כלל שמשטרת ישראל ממלאת את תפקידה בצורה הוגנת זהה כמעט לחלוטין במגזר היהודי: 39.2% ובמגזר הערבי: 40.9%. את המגמה הכללית העולה מתוך ממצאי הסקר בנושא הוגנות המשטרה במשך השנים 2007-2000, אפשר לראות באיור 1.

5 הסקר בשנת 2005 נערך לפני פינוי ההתנחלות עמונה.

6 "סקר 2007" הסתיים ימים ספורים לפני פרסום דוח ועדת זיילר בעניין התנהלות משטרת ישראל בפרשת האחים פריניאן. בחודשים שקדמו לעריכת "סקר 2007" נקשרו סביב פעילות משטרת ישראל כמה פרשיות אשר עוררו הדים רבים בתקשורת ובקרב הציבור: האחת, בריחת האנס בני סלע, והאחרת מסיבת עיתונאים בעניין רצח הילדה תאיר ראדה בקצרין שברמת הגולן.

איור 1. משטרת ישראל מבצעת את תפקידה בצורה הוגנת



הערכת משטרת ישראל בנושא שוויוניות

בשלב הבא התבקשו משתתפי הסקר להתייחס למידת השוויוניות שמגלה המשטרה בפעולתה. משתתפי הסקר נשאלו "באיזו מידה לדעתך פועלת משטרת ישראל בצורה שוויונית כלפי כל האזרחים במדינה".

מתוך הממצאים במשך השנים אפשר לראות כי גם במגזר היהודי הכללי, שממנו זוכה משטרת ישראל בדרך כלל למידת התמיכה הגבוהה ביותר, שיעור המסכימים כי משטרת ישראל פועלת בשוויוניות כלפי כל האזרחים במדינה, אינו עולה על 36.4% (ראו סקר שנת 2000 בלוח 1.1). שיעור המסכימים עם היגד זה, נע במהלך שנות הסקר בין 32.9% בשנת 2001 לבין 35.6% בשנת 2002, 35.8% בשנת 2003, 30.1% ו-29.4% בשנים 2004 ו-2005. גם בנושא זה אנו עדים לירידה בשנת 2007 כאשר 24% בלבד מכלל המשיבים במגזר היהודי מציינים כי הם מסכימים שמשטרת ישראל פועלת בשוויוניות. שיעור המסכימים כי משטרת ישראל פועלת בשוויוניות כלפי כל האזרחים, בקרב המשיבים במגזר הערבי עומד על 25.6% בלבד, בקרב מתיישי יש"ע ועוד פחות מכך: 20.4% בקרב החרדים.

מתוך נתוני "סקר 2001" (ראו לוח 1.2) מתברר כי בנושא תפיסת השוויוניות קיימת מגמה מעורבת לעומת השנה הקודמת. השחיקה הגדולה ביותר בתדמית המשטרה בנושא השוויוניות

מתרחשת באופן לא-מפתיע בקרב ערביי ישראל. רק 14.7% מקרב המשיבים הערבים ציינו כי הם מסכימים במידה רבה כי משטרת ישראל פועלת בשוויוניות כלפי כלל אזרחי המדינה. גם באוכלוסייה היהודית הכללית ובאוכלוסייה החרדית חלה ירידה קלה בנושא זה, כאשר 32.9% מהמשיבים היהודים ציינו כי לדעתם משטרת ישראל פועלת בשוויוניות במידה רבה (לעומת 36.4% ב"סקר 2000"). בקרב המשיבים החרדים אפשר לראות כי בעוד ש-20.4% ציינו בסקר 2000 כי משטרת ישראל פועלת בשוויוניות במידה רבה, הרי שמתוך הממצאים של סקר 2001 פוחת שיעורם של אלה הסוברים כך ל-17% בקרב החרדים. גם בשנת 2002 לא עולה שיעור המסכימים כי משטרת ישראל פועלת בשוויוניות כלפי כל האזרחים על 35.6%, כאשר השיעור הנמוך ביותר של המסכימים כי "משטרת ישראל פועלת בצורה שוויונית כלפי כל האזרחים במדינה" נמצא בקרב החרדים והערבים (21.2%).

בשנים 2002-2005 מסתמנת מגמה מעורבת בנושא הערכת תפקוד המשטרה בשוויוניות. בקרב המשיבים הערבים מסתמנת מגמת עלייה קלה ל-21.2% בשנת 2002, ובהמשך אפשר להבחין כי שיעור המסכימים עם היגד זה נשאר סביב רמות של 20%-22% (21.8% בשנת 2007). אפשר להבחין במגמה בולטת של ירידה בתפיסת המשטרה כשוויונית בקרב המשיבים מי"ש (יו"ש - לאחר יישום "תכנית ההתנתקות").

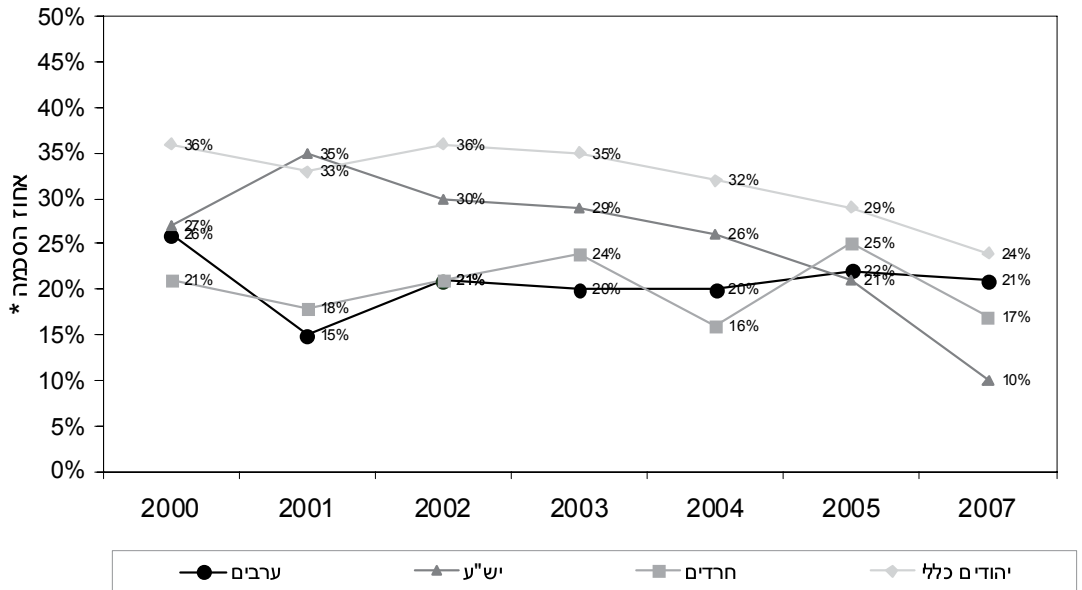
ב"סקר 2000" אפשר למצוא כי 27.3% מקרב המשיבים ממגזר זה מסכימים כי משטרת ישראל פועלת בשוויוניות כלפי כל אזרחי המדינה, שיעור זה אף עולה ל-35% בשנת 2001, אך בשנים שלאחר מכן נמצא במגמת ירידה ומגיע לשפל של כ-10% בקרב כלל מתיישיבי יו"ש בשנת 2007. בשנה זו נעשה ניסיון לפלח את מתיישיבי יו"ש לשתי קבוצות יישובים, יישובים אשר הוגדרו "קיצוניים" ויישובים רגילים⁷. כפי שאפשר לראות ביישובים שהוגדרו כקיצוניים מגיעה רמת המסכימים כי משטרת ישראל פועלת בשוויוניות ל-7.3% בשנת 2007. קרוב לוודאי כי בנושא זה ניכרת השפעת אירועי יישום "תכנית ההתנתקות" ואירועי פינוי ההתנחלות עמונה.

עם זאת, חשוב להתבונן על התמונה הכוללת, המשקפת מגמה של ירידה בתפיסת המשטרה כשוויונית גם במגזר היהודי הכללי. 29.4% מקרב המשיבים במגזר היהודי הכללי ציינו ב"סקר 2005" כי הם מסכימים שמשטרת ישראל פועלת בשוויוניות, שיעור זה יורד ל-24% בשנת 2007. אפשר להניח כי ירידה זו אינה מיוחסת רק להשפעת אירועי יישום "תכנית ההתנתקות" ו פינוי ההתנחלות עמונה, אלא לירידה כללית בתדמית המשטרה.

את המגמה הכללית בנושא זה אפשר לראות באיור 2 שבו מתוארים הממצאים במגזרים השונים במשך השנים 2000-2007.

7 יישובים שנכללו בקבוצה זו הם לדוגמה: איתמר, חברון, קריית ארבע, חוות יאיר, יצהר, כפר תפוח, נוקדים, סוסייה, רבבה, רחלים ויישובים נוספים.

איור 2: משטרת ישראל פועלת בצורה שיוויונית כלפי כל אזרחי המדינה

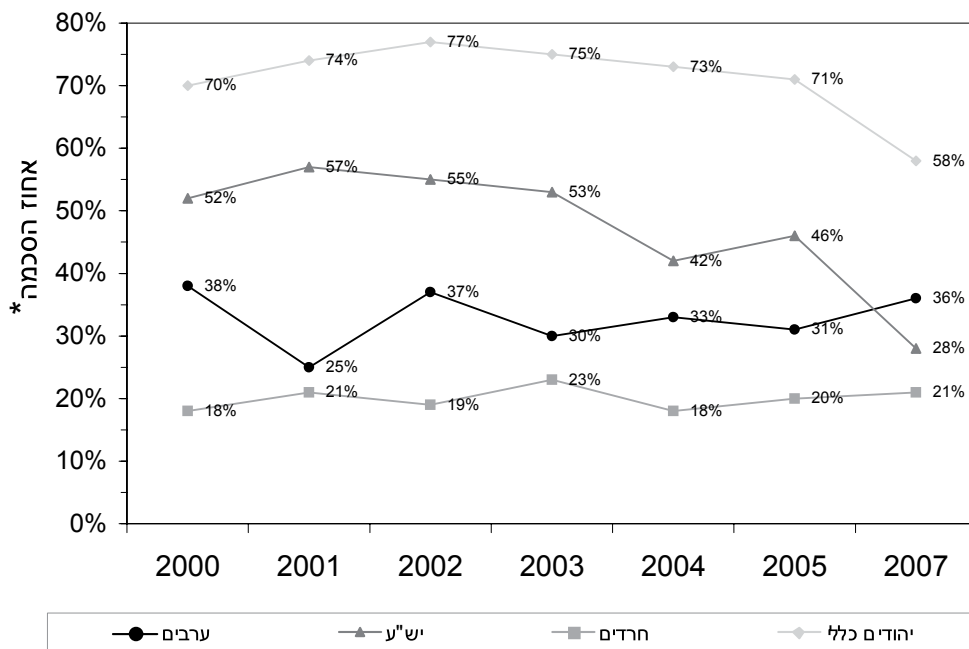


השאלה השלישית ביחס למשטרה הייתה: "עד כמה אתה חש כי הקבוצה החברתית אליה אתה משתייך זוכה ליחס הוגן ושוויוני מצד משטרת ישראל".

שאלה מסוג זה נקראת group specific question ומטרתה לבחון - מעבר לתפיסה וההערכה הכללית לגבי תפקודה של המשטרה - כיצד מעריך הנבדק את התחומים הללו ביחס לקבוצה חברתית שאליה הוא משתייך. נראה כי שאלה זו מבהירה בצורה הטובה ביותר את הפערים ואת התפיסה הדיפרנציאלית הקיימת בין המגזרים השונים בחברה הישראלית. גם בניתוח ממצאי שאלה זו מתקבל הרושם כי להערכה השלילית ביותר בנושא השוויוניות זוכה המשטרה מהמשיבים החרדים והערבים. רק 18.6% מקרב המשיבים החרדים בשנת 2000, ציינו כי הם מסכימים במידה רבה ("רבה" ו"רבה מאוד") שקבוצה החברתית שאליה הם משתייכים זוכה ליחס הוגן ושוויוני מצד משטרת ישראל (21.3% בשנת 2001). בשנים 2002-2005 נע שיעורם של אלה מקרב החרדים המסכימים כי הקבוצה החברתית שאליה הם משתייכים זוכה ליחס הוגן ושוויוני מצד המשטרה, בין 19%-23% עד 21% בשנת 2007. להערכה הגבוהה ביותר ביחס לקבוצה שאליה משתייכים הנבדקים זוכה המשטרה מקרב המשיבים במגזר היהודי הכללי. שיעור המסכימים מקרב המגזר היהודי הכללי כי הקבוצה החברתית שאליה הם משתייכים זוכה ליחס הוגן ושוויוני, נע במשך השנים בין 71% ל-77%; אך גם במגזר זה ניכרת ירידה בשנת 2007, שבה רק 57% מסכימים עם היגד זה. כמעט 20% לא מסכימים עמו כלל ו-23% מסכימים בדרגה בינונית כי הקבוצה החברתית שאליה הם משתייכים זוכה ליחס הוגן ושוויוני. בקרב המשיבים הערבים פוחת שיעורם של אלה הסוברים כך מ-38% ב"סקר 2000" ל-24.7% ב"סקר

2001" ובשנת 2007 עומד השיעור על 35% בלבד. את המגמה הכללית בנושא זה במשך השנים בקרב המשיבים מהמגזרים השונים, אפשר לראות באיור 3.

איור 3: הקבוצה החברתית אליה אתה משתייך זוכה ליחס הוגן ושוויוני מצד משטרת ישראל



לוחות 1.1-1.7 מציגים את התפלגויות הממצאים בנושא עמדות כלפי תפקוד המשטרה להערכתו במשך השנים 2000-2007 בכל המגזרים.

לוח 1.1 התפלגות התשובות (באחוזים) על פי קבוצות המשיבים בנושא תפקוד המשטרה (מרס 2000)

ערבים			עולים			יש"ע			חרדים			כללי-יהודים			שאלה
3	2	1	3	2	1	3	2	1	3	2	1	3 ³	2 ²	1 ^{1a}	
33.4	28.0	38.6	34.3	38.8	26.9	30.7	42.5	26.8	24.2	26.3	49.5	38.0	42.2	19.8 ^a	באופן כללי עד כמה לדעתך מבצעת משטרת ישראל את תפקידה בצורה הוגנת.
25.6	18.1	56.3	26.1	23.9	50.0	27.3	32.0	40.6	20.4	18.4	61.2	36.4	28.8	34.8	באיזו מידה לדעתך פועלת משטרת ישראל בצורה שוויונית כלפי כל האזרחים במדינה.
38.0	21.1	40.9	44.7	22.8	32.5	53.4	17.9	28.6	18.6	17.5	63.9	71.6	14.4	13.9	עד כמה אתה חש כי הקבוצה החברתית אליה אתה משתייך, זוכה ליחס הוגן ושוויוני מצד משטרת ישראל.

a בכל הטבלאות בדוח מייצג מספר זה את שיעור המשיבים בקטגוריה מסך כול המשיבים בקבוצה.

¹ במידה מועטה.

² במידה בינונית.

³ במידה רבה.

לוח 1.2 (ינואר 2001)

ערבים			עולים			יש"ע			חרדים			כללי-יהודים			שאלה
3	2	1	3	2	1	3	2	1	3	2	1	3 ³	2 ²	1 ¹	
21.4	26.7	51.9**	48	32.2	19.7*	39.7	33.8	26.6	20.5	36.4	43	37.2	41.6	21.2 ¹	באופן כללי עד כמה לדעתך מבצעת משטרת ישראל את תפקידיה בצורה הוגנת.
14.7	15.7	69.7	37.9	32.4	29.7**	35.1	26	39	17.6	16.3	66	32.9	32	35.1	באיזו מידה לדעתך פועלת משטרת ישראל בצורה שוויונית כלפי כל האזרחים במדינה.
24.7	19.2	56.1**	51.5	27.9	20.6	56.6	15.2	28.3	21.3	16	62.7	74.4	13.7	11.9	עד כמה אתה חש כי הקבוצה החברתית אליה אתה משתייך, זוכה ליחס הוגן ושוויוני מצד משטרת ישראל.

¹ במידה מועטה; ² במידה בינונית; ³ במידה רבה.

* הבדל מובהק בהשוואה לסקר 2000 ברמת $p < 0.05$

** הבדל מובהק בהשוואה לסקר 2000 ברמת $p < 0.01$

לוח 1.3 (פברואר 2002)

ערבים			עולים			יש"ע			חרדים			כללי-יהודים			שאלה
3	2	1	3	2	1	3	2	1	3	2	1	3 ⁴	2 ³	1 ²	
26.2	27.4	46.5	45.1	38.3	16.5	41.1	39.5	19.4	27.6	40.3	32.1	47.0	36.5	16.6 ¹	באופן כללי עד כמה לדעתך מבצעת משטרת ישראל את תפקידה בצורה הוגנת.
21.2	16.4	62.4	33.1	30.0	36.9	29.9	29.2	40.9	21.2	20.4	58.4	35.6	29.0	35.5	באיזו מידה לדעתך פועלת משטרת ישראל בצורה שוויונית כלפי כל האזרחים במדינה.
36.5	22.0	41.4	51.8	25.4	22.8	54.9	19.4	25.7	19.3	21.4	59.3	77.2	12.0	10.9	עד כמה אתה חש כי הקבוצה החברתית אליה אתה משתייך, זוכה ליחס הוגן ושוויוני מצד משטרת ישראל.

² במידה מועטה; ³ במידה בינונית; ⁴ במידה רבה.

לוח 1.4 (פברואר 2003)

ערבים			יש"ע			חרדים			כללי-יהודים			שאלה
3	2	1	3	2	1	3	2	1	3 ⁴	2 ³	1 ²	
28.2	30.7	41.1	42.0	36.4	21.6	31.1	43.5	25.5	47.1	37	15.8	באופן כללי עד כמה לדעתך מבצעת משטרת ישראל את תפקידה בצורה הוגנת.
20.1	23.4	56.5	30.0	27.2	42.8	22.7	24.5	52.8	35.8	30.2	34.1	באיזו מידה לדעתך פועלת משטרת ישראל בצורה שוויונית כלפי כל האזרחים במדינה.
30.4	24.3	45.3	56.0	18.2	25.8	22.2	19	58.9	74.1	13.6	12.3	עד כמה אתה חש כי הקבוצה החברתית אליה אתה משתייך, זוכה ליחס הוגן ושוויוני מצד משטרת ישראל.

² במידה מועטה; ³ במידה בינונית; ⁴ במידה רבה.

לוח 1.5 - "סקר 2004"

ערבים			יש"ע			חרדים			כללי-יהודים			שאלה
3	2	1	3	2	1	3	2	1	3 ⁴	2 ³	1 ²	
33.1	32.1	34.8	34.5	40.3	25.3	30.8	42.5	26.7	33.4	44.8	21.7	באופן כללי עד כמה לדעתך מבצעת משטרת ישראל את תפקידה בצורה הוגנת.
20.5	21.8	57.7	25.7	25.7	48.6	15.8	25.3	58.9	30.1	28.8	41.1	באיזו מידה לדעתך פועלת משטרת ישראל בצורה שוויונית כלפי כל האזרחים במדינה.
33.3	26.5	40.1	41.5	22.1	36.3	17.6	21.6	60.8	68.3	18.8	13.0	עד כמה אתה חש כי הקבוצה החברתית אליה אתה משתייך, זוכה ליחס הוגן ושוויוני מצד משטרת ישראל.

¹ במידה מועטה; ² במידה בינונית; ³ במידה רבה.

לוח 1.6 - "סקר 2005"

ערבים			עולים			יש"ע			חרדים			כללי-יהודים			שאלה
3	2	1	3	2	1	3	2	1	3	2	1	3 ⁴	2 ³	1 ²	
29.6	29.4	41.0	20.2	35.7	44.0	35.6	38.3	26.1	31.6	40.6	27.8	33.5	44.9	21.6	באופן כללי עד כמה לדעתך מבצעת משטרת ישראל את תפקידה בצורה הוגנת.
22.5	18.9	58.6	13.0	25.4	61.6	21.3	34.0	44.7	24.8	26.3	48.9	29.4	34.1	36.5	באיזו מידה לדעתך פועלת משטרת ישראל בצורה שוויונית כלפי כל האזרחים במדינה.
30.6	26.4	43.0	31.3	23.3	45.3	46.4	15.3	38.3	19.7	23.5	56.8	71.3	16.4	12.4	עד כמה אתה חש כי הקבוצה החברתית אליה אתה משתייך, זוכה ליחס הוגן ושוויוני מצד משטרת ישראל.

לוח 1.7 סקר 2007

ערבים			עולים			י"ש קיצוני			י"ש רגיל			חרדים			כללי-יהודים			שאלה
3	2	1	3	2	1	3	2	1	3	2	1	3	2	1	3 ³	2 ²	1 ¹	
28.5	30.6	0.9	18.7	40.2	41.1	11.6	28.7	59.8	13.4	38.4	48.2	20.8	30.6	48.5	21.7	39	39.2	באופן כללי עד כמה לדעתך מבצעת משטרת ישראל את תפקידה בצורה הוגנת.
21.8	17.3	60.9	16.4	30	53.6	7.3	18.3	74.4	12.2	22.6	65.2	17.2	19.5	63.3	24	28.3	47.7	באיזו מידה לדעתך פועלת משטרת ישראל בצורה שוויונית כלפי כל האזרחים במדינה.
35.3	24.6	40.1	33.9	34.4	31.8	14.3	14.3	71.4	42.3	18.6	39.1	20.6	13.7	65.6	57.7	23.2	19.1	עד כמה אתה חש כי הקבוצה החברתית אליה אתה משתייך, זוכה ליחס הוגן ושוויוני מצד משטרת ישראל.

¹ במידה מועטה.

² במידה בינונית.

³ במידה רבה.

בתי משפט

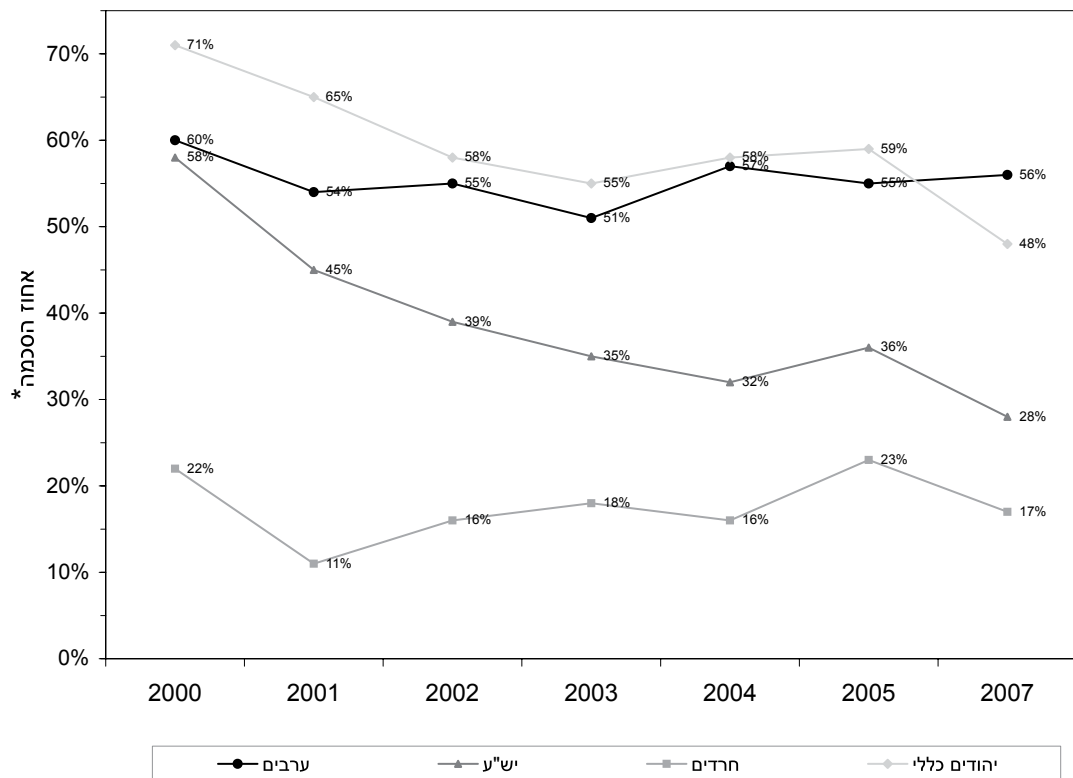
הערכת תפקוד בתי המשפט

הוגנות

בשלב השני התבקשו המשיבים להעריך את מידת ההוגנות והשוויוניות של בתי המשפט במדינת ישראל. השאלות שנשאלו משתתפי הסקר היו זהות באופיין לשאלות שעסקו במשטרה (לוחות 2.1-2.7). בשאלה הראשונה התבקשו המשיבים להשיב על השאלה: "באופן כללי עד כמה לדעתך מבצעים בתי המשפט בישראל את תפקידם בצורה הוגנת בדרך כלל".

מתוך ניתוח הממצאים בפרק זה מסתמנות שתי מגמות ברורות, האחת המצביעה על דפוס כמעט אחיד של הערכת תפקוד בתי המשפט בנושא הוגנות, ברמה נמוכה יחסית במשך כל שנות המחקר בקרב האוכלוסייה החרדית, והאחרת מגמה אשר תחילתה ברמה גבוהה יחסית של הערכה לתפקוד בתי המשפט בנושא הוגנות בשנה הראשונה של המחקר בעיקר במגזר היהודי הכללי, והמשכה בדפוס ברור של ירידה ברמת ההערכה במשך שנות המחקר. 71% מהמשיבים במגזר היהודי הכללי בסקר בשנת 2000, הסכימו כי בתי המשפט ממלאים את תפקידם בצורה הוגנת. גם בקרב המשיבים הערבים אפשר להבחין כי 60% מכלל המשיבים במגזר זה בסקר בשנת 2000, הסכימו כי בתי המשפט ממלאים את תפקידם בצורה הוגנת בקרב המשיבים מיש"ע קרוב ל-59% ציינו כי הם מסכימים עם היגד זה. לעומתם בולטת רמת ההערכה הנמוכה בנושא הוגנות בתי המשפט בקרב המשיבים מהמגזר החרדי: רק 22% מכלל המשיבים במגזר זה מסכימים כי בתי המשפט בישראל מבצעים את תפקידם בצורה הוגנת. בהמשך אפשר להבחין כי רמת ההערכה של בתי המשפט בנושא הוגנות נמוכה עוד יותר, ומגיעה לשפל של 11% המסכימים עם היגד זה בשנת 2001. למרות עלייה קלה המסתמנת בשיעור המסכימים עם היגד זה בשנת 2005 (23%) אפשר להבחין כי בשנת 2007 רק 17% מכלל המשיבים במגזר החרדי מסכימים כי בתי המשפט בישראל פועלים בצורה הוגנת.

איור 4: בתי המשפט בישראל מבצעים את תפקידם בצורה הוגנת



* אחוז ההסכמה מבטא את אחוז המסכימים בדרגות 4-5 בסולם של 105, כאשר 1 מבטא חוסר הסכמה מוחלט ו-5 מבטא הסכמה מלאה

מתוך עיון בלוח 2.7 - המציג את ממצאי סקר שנת 2007 בנושא בתי המשפט - אפשר להבחין עוד כי כאשר בוחנים את דפוס התשובות של מתיישבי יו"ש אשר הוגדרו כקיצוניים, דומה מידת ההערכה שלהם את בתי המשפט בנושא ההוגנות (כמו גם בנושאים אחרים) לזו של אוכלוסיית המשיבים החרדים. רק 17.3% מכלל המשיבים בקרב אוכלוסיית מתיישבי יו"ש ביישובים שהוגדרו כקיצוניים מסכימים כי בתי המשפט מבצעים את תפקידם בצורה הוגנת.

הערכת בתי המשפט

שווינויות

בהמשך התבקשו המשיבים להביע את עמדותיהן באשר למידת השווינויות שבה פועלים בתי המשפט. גם בנושא זה מסתמנות מגמות דומות לאלו שאובחנו בשאלה הקודמת בנושא הוגנות. 65% מקרב המשיבים במגזר היהודי הכללי ציינו כי הם מסכימים שבתי המשפט מקבלים החלטות שוויוניות כלפי כל האזרחים במדינה. שיעור ההסכמה להיגד זה עם תחילת המחקר בשנת 2000, נמוך יותר במגזרים האחרים ועומד על 49% במגזר הערבי, 57% בקרב מתיישבי יש"ע. רק 19% מקרב המשיבים במגזר החרדי מסכימים כי בתי המשפט במדינת ישראל מקבלים החלטות שוויוניות לגבי כל אזרחי המדינה.

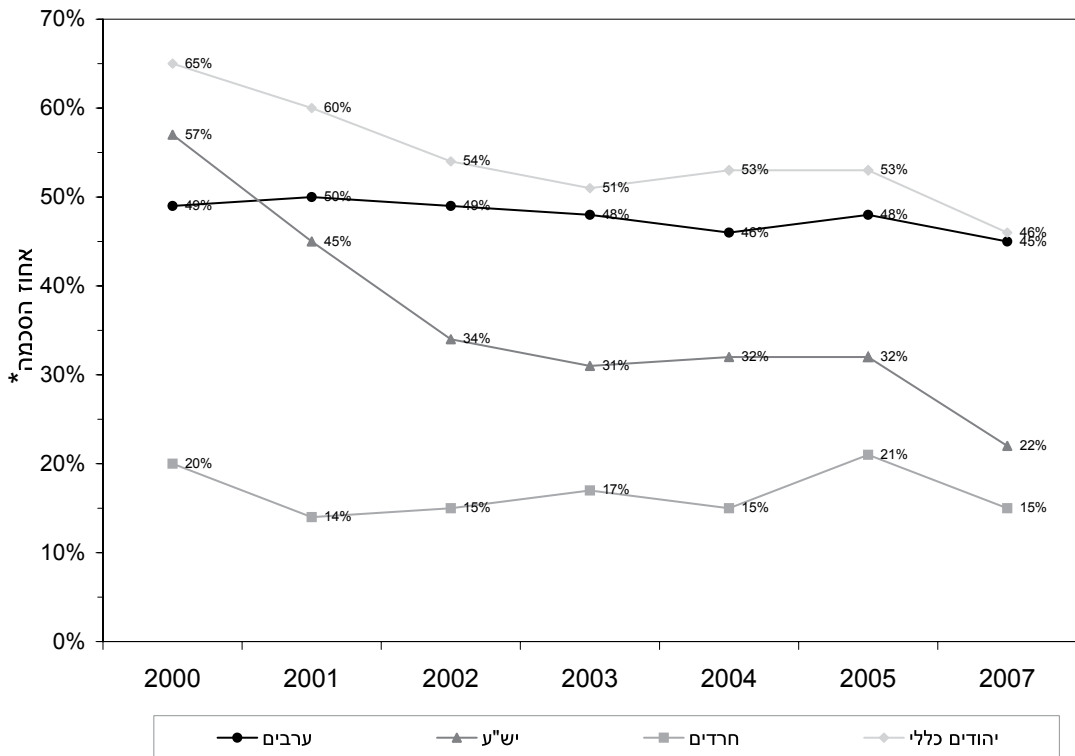
גם בנושא זה בולטת רמת ההערכה הנמוכה, והכמעט אחידה, בקרב המשיבים החרדים במשך כל שנות המחקר, ושיעור המסכימים במגזר זה כי בתי המשפט מקבלים החלטות שוויוניות כלפי כל האזרחים אינו עולה על 21% בשנת 2005 ומגיע לשפל של 15% בלבד בסקר שנערך בשנת 2007. בנושא השווינויות בולטת ירידה חריפה בקרב המשיבים מיש"ע. בעוד בשנת 2000 מגיע שיעור המסכימים כי בתי המשפט מקבלים החלטות שוויוניות כלפי כל אזרחי המדינה בקרב מגזר זה ל-57%, הרי במשך כל שנות המחקר אפשר לזהות ירידה מתמדת בשיעור ההסכמה בנושא זה, עד לרמה של 22% בלבד בשנת 2007. לעומת זו אפשר לזהות מגמה יציבה יותר ברמת ההסכמה כי בתי המשפט מקבלים החלטות שוויוניות כלפי כל האזרחים במדינה בקרב המשיבים מהמגזר הערבי בשיעורים שבין 46% ל-50%.

במגזר היהודי הכללי אפשר לראות כי בעוד בתחילת המחקר בשנת 2000, 65% מהמשיבים מסכימים כי בתי המשפט מקבלים החלטות שוויוניות כלפי כל האזרחים במדינה, הרי שבמשך השנים יש שחיקה מתמדת בנושא, ושיעור המסכימים יורד בהדרגה ל-60% בשנת 2001, ל-54% בשנת 2002, ל-51% בשנת 2003, ול-51% ו-53% בשנים 2004 ו-2005. בשנת 2007 רק 46% מכלל המשיבים במגזר היהודי הכללי מסכימים כי בתי המשפט בישראל מקבלים החלטות שוויוניות כלפי כל האזרחים במדינה.

גם בפרק זה העוסק בהערכת תפקוד בתי המשפט, התבקשו המשיבים להביע את הערכתם בנושא הוגנות ושווינויות ביחס לקבוצה החברתית שאליה הם משתייכים: "הקבוצה החברתית אליה אני משתייך זוכה ליחס הוגן ושווינוי מצד בתי המשפט בישראל".

מתוך הממצאים בולטת גם כאן ההבחנה בין המשיבים מהמגזר היהודי הכללי לבין המשיבים מהמגזרים האחרים. אפשר לראות כי בשלוש השנים הראשונות של המחקר (2000-2002) למעלה מ-70% מהמשיבים מהמגזר היהודי הכללי מסכימים כי הקבוצה החברתית שהם משתייכים אליה, זוכה ליחס הוגן ושווינוי מצד בתי המשפט. ברם גם בשאלה זו, אפשר לזהות במחקר שחיקה בשנים שלאחר מכן, עת בשנים 2003-2005 כ-65% מכלל המשיבים במגזר זה מסכימים כי הקבוצה החברתית שהם משתייכים אליה זוכה ליחס הוגן ושווינוי, אך רק 58% מסכימים עם היגד זה בשנת 2007.

איור 5: בתי המשפט בישראל מקבלים החלטות שוויוניות כלפי כל אזרחי המדינה

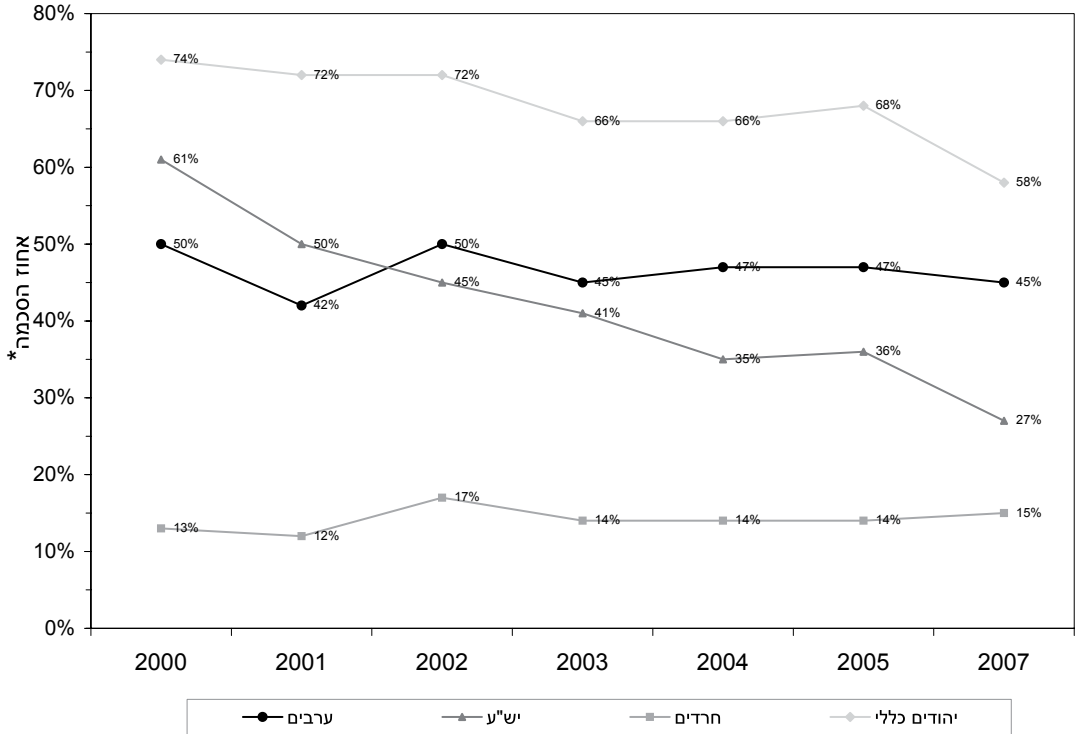


* אחוז ההסכמה מבטא את אחוז המסכימים בדרגות 4-5 בסולם של 105, כאשר 1 מבטא חוסר הסכמה מוחלט ו-5 מבטא הסכמה מלאה

יש פער משמעותי בין שיעורי ההסכמה עם היגד זה במגזר היהודי הכללי, לבין המגזרים האחרים. בקרב המשיבים במגזר הערבי אפשר לראות כי במשך השנים נשמרת יציבות יחסית בשיעור המסכימים כי הקבוצה החברתית שהם משתייכים אליה זוכה ליחס הוגן ושוויוני מצד בתי המשפט, אולם חשוב לציין כי שיעור זה נע בין 50% המסכימים עם היגד זה בשנת 2000 (השיעור הגבוה ביותר), לבין 42%, השיעור הנמוך ביותר של המשיבים המסכימים עם היגד זה בשנת 2001. גם כאן אפשר לראות מתוך הממצאים כי שיעור המסכימים עם היגד זה בשנת 2007 עומד על 45% בלבד. מתוך ממצאי הסקר (ראו להלן באיור 6 ובלוחות 2.1-2.7), אפשר לראות בבירור כי בקרב המשיבים מהמגזר החרדי שוררת מידת ההערכה הנמוכה ביותר במשך כל שנות המחקר. לא יותר מאשר 12%-17% מכלל המשיבים במגזר זה מסכימים כי הקבוצה החברתית שהם משתייכים אליה זוכה ליחס הוגן ושוויוני מצד בתי המשפט בישראל. בין 63% ל-64% מהמשיבים החרדים במשך שנות המחקר אינם מסכימים כלל עם ההיגד כי הקבוצה החברתית שהם משתייכים אליה זוכה ליחס הוגן ושוויוני מצד בתי המשפט. בקרב המשיבים מישי"ע בולטת מגמה ברורה של ירידת ההערכה כלפי בתי המשפט ביחס לקבוצה החברתית

שלהם. בעוד שעם תחילת המחקר בשנת 2000 בולטת הערכה גבוהה יחסית במגזר זה: 61% המציינים כי הקבוצה החברתית שהם משתייכים אליה זוכה לחס הוגן ושיווני, הרי שמנקודה זו ואילך מסתמנת מגמת ירידה בולטת, כאשר בשנת 2007 רק 27% מכלל המשיבים במגזר זה מסכימים עם היגד זה.

איור 6: הקבוצה החברתית אליה אתה משתייך זוכה ליחס הוגן ושיווני מצד בתי המשפט



* אחוז ההסכמה מבטא את אחוז המסכימים בדרגות 4-5 בסולם של 105, כאשר 1 מבטא חוסר הסכמה מוחלט ו-5 מבטא הסכמה מלאה

הערכת רשויות - בתי המשפט

לוח 2.1 "סקר 2000"

ערבים			עולים			יש"ע			חרדים			כללי-יהודים			שאלה
3	2	1	3	2	1	3	2	1	3	2	1	3 ³	2 ²	1 ¹	
59.8	20.0	20.2	55.3	16.7	28.1	58.8	21.2	20.0	21.7	18.5	59.8	70.9	16.0	13.1	באופן כללי עד כמה לדעתך מבצעים בתי המשפט בישראל את תפקידם בצורה הוגנת בדרך כלל.
49.5	18.7	31.8	54.0	26.5	19.5	57.3	19.8	22.9	18.9	18.9	62.1	65.6	19.5	14.9	באיזו מידה לדעתך מקבלים בתי המשפט בישראל החלטות שוויוניות כלפי כל האזרחים במדינה.
49.7	27.2	23.1	62.9	23.8	13.3	61.9	20.8	17.3	12.9	21.5	65.6	74.2	15.7	10.1	עד כמה אתה חש כי הקבוצה החברתית אליה אתה משתייך זוכה ליחס הוגן ושוויוני מצד בתי המשפט בישראל.

¹ במידה מועטה; ² במידה בינונית; ³ במידה רבה.

לוח 2.2 "סקר 2001"

ערבים			עולים			יש"ע			חרדים			כללי-יהודים			שאלה
3	2	1	3	2	1	3	2	1	3	2	1	3 ³	2 ²	1 ¹	
53.8	22.5	23.7	50	24.2	25.8	45	20.1	34.9	11.2	17.8	71.1	65.1	17.9	17	באופן כללי עד כמה לדעתך מבצעים בתי המשפט בישראל את תפקידם בצורה הוגנת בדרך כלל.
50.4	20.4	29.2	52.2	22.8	25	44.8	18.6	36.6	13.7	6.5	79.7	60.3	19.8	20	באיזו מידה לדעתך מקבלים בתי המשפט בישראל החלטות שוויוניות כלפי כל האזרחים במדינה.
41.6	30.8	27.6	65	13.3	21.7	50.2	18.1	31.8	11.6	14.2	74.2	72.4	15.6	11.9	עד כמה אתה חש כי הקבוצה החברתית אליה אתה משתייך זוכה ליחס הוגן ושוויוני מצד בתי המשפט בישראל.

¹ במידה מועטה; ² במידה בינונית; ³ במידה רבה.

** הבדל מובהק בהשוואה לסקר 2000 ברמת $p < 0.01$

* הבדל מובהק בהשוואה לסקר 2000 ברמת $p < 0.05$

לוח 2.3 - "סקר 2002"

ערבים			עולים			יש"ע			חרדים			כללי-יהודים			שאלה
3	2	1	3	2	1	3	2	1	3	2	1	3 ⁴	2 ³	1 ²	
55.3	20.2	24.5	45.9	32.4	21.6	38.9	23.3	37.9	16.3	14.1	69.6	58.2	20.7	21.1	באופן כללי עד כמה לדעתך מבצעים בתי המשפט בישראל את תפקידם בצורה הוגנת בדרך כלל.
49.3	23.4	27.3	44.4	29.1	26.5	34.1	24.9	41.0	15.2	18.8	65.9	54.4	23.5	22.1	באיזו מידה לדעתך מקבלים בתי המשפט בישראל החלטות שוויוניות כלפי כל האזרחים במדינה.
50.0	23.6	26.4	49.5	26.8	23.7	44.8	21.2	34.0	16.8	19.7	63.5	71.5	16.1	12.4	עד כמה אתה חש כי הקבוצה החברתית אליה אתה משתייך זוכה ליחס הוגן ושוויוני מצד בתי המשפט בישראל.

¹ אחוז מהקבוצה; ² במידה מועטה; ³ במידה בינונית; ⁴ במידה רבה.

לוח 2.4 - "סקר 2003"

ערבים			יש"ע			חרדים			כללי-יהודים			שאלה
3	2	1	3	2	1	3	2	1	3 ⁴	2 ³	1 ²	
50.6	23.1	26.3	37.2	26.7	36.1	16.7	21.8	61.5	55.8	21.8	22.4	באופן כללי עד כמה לדעתך מבצעים בתי המשפט בישראל את תפקידם בצורה הוגנת בדרך כלל.
48.2	24.4	27.4	33.2	25.2	41.6	16	16	67.9	51.1	25.2	23.7	באיזו מידה לדעתך מקבלים בתי המשפט בישראל החלטות שוויוניות כלפי כל האזרחים במדינה.
45.1	26.6	28.3	44.7	22.2	33.1	13	20.8	66.2	65.8	19.4	14.8	עד כמה אתה חש כי הקבוצה החברתית אליה אתה משתייך זוכה ליחס הוגן ושוויוני מצד בתי המשפט בישראל.

¹ אחוז מהקבוצה; ² במידה מועטה; ³ במידה בינונית; ⁴ במידה רבה.

לוח 2.5 "סקר 2004"

ערבים			יש"ע			חרדים			כללי-יהודים			שאלה
3	2	1	3	2	1	3	2	1	3 ⁴	2 ³	1 ²	
57.5	23.5	19.0	31.9	27.5	40.7	15.8	13.0	71.2	57.6	21.9	20.5	באופן כללי עד כמה לדעתך מבצעים בתי המשפט בישראל את תפקידם בצורה הוגנת בדרך כלל.
46.4	28.8	24.7	31.6	21.2	47.1	14.8	14.8	70.5	51.8	21.4	26.7	באיזו מידה לדעתך מקבלים בתי המשפט בישראל החלטות שוויוניות כלפי כל האזרחים במדינה.
47.1	31.4	21.5	35.3	19.8	44.9	13.7	13.0	73.3	64.7	20.7	14.6	עד כמה אתה חש כי הקבוצה החברתית אליה אתה משתייך זוכה ליחס הוגן ושוויוני מצד בתי המשפט בישראל.

⁴ אחוז מהקבוצה; ² במידה מועטה; ³ במידה בינונית; ¹ במידה רבה.

לוח 2.6 - "סקר 2005"

ערבים			עולים			יש"ע			חרדים			כללי-יהודים			שאלה
3	2	1	3	2	1	3	2	1	3	2	1	3 ⁴	2 ³	1 ²	
54.5	25.7	19.8	38.4	23.9	37.7	36.5	23.3	40.2	23.5	18.2	58.3	58.7	21.8	19.5	באופן כללי עד כמה לדעתך מבצעים בתי המשפט בישראל את תפקידם בצורה הוגנת בדרך כלל.
47.6	27.5	24.9	37.9	28.3	33.8	32.3	22.7	45.0	21.2	14.4	64.4	53.4	23.4	23.2	באיזו מידה לדעתך מקבלים בתי המשפט בישראל החלטות שוויוניות כלפי כל האזרחים במדינה.
50.0	23.6	26.4	49.5	26.8	23.7	44.8	21.2	34.0	16.8	19.7	63.5	71.5	16.1	12.4	עד כמה אתה חש כי הקבוצה החברתית אליה אתה משתייך זוכה ליחס הוגן ושוויוני מצד בתי המשפט בישראל.

¹ אחוז מהקבוצה; ² במידה מועטה; ³ במידה בינונית; ⁴ במידה רבה.

לוח 2.7 - "סקר 2007"

ערבים			עולים			יו"ש קיצוני			יו"ש רגיל			חרדים			כללי-יהודים			שאלה
3	2	1	3	2	1	3	2	1	3	2	1	3	2	1	3 ²	2 ²	1 ¹	
56.6	22.3	21.1	40.5	29.5	30	17.3	27.2	55.6	38.8	23.1	38.1	16.5	16.5	66.9	47.7	26.8	25.5	באופן כללי עד כמה לדעתך מבצעים בתי המשפט בישראל את תפקידם בצורה הוגנת בדרך כלל.
46.5	23.3	30.2	42	24	34	16	22.2	61.7	27.2	24.7	48.1	15.2	15.2	69.6	46.3	25.4	28.4	באיזו מידה לדעתך מקבלים בתי המשפט בישראל החלטות שוויוניות כלפי כל האזרחים במדינה.
46	27.5	26.5	42.8	33.7	23.5	16.4	18.2	65.4	37.3	19.6	43	15.3	15.3	69.4	57.5	23.4	19.1	עד כמה אתה חש כי הקבוצה החברתית אליה אתה משתייך זוכה ליחס הוגן ושוויוני מצד בתי המשפט בישראל.

¹ במידה מועטה; ² במידה בינונית; ³ במידה רבה.

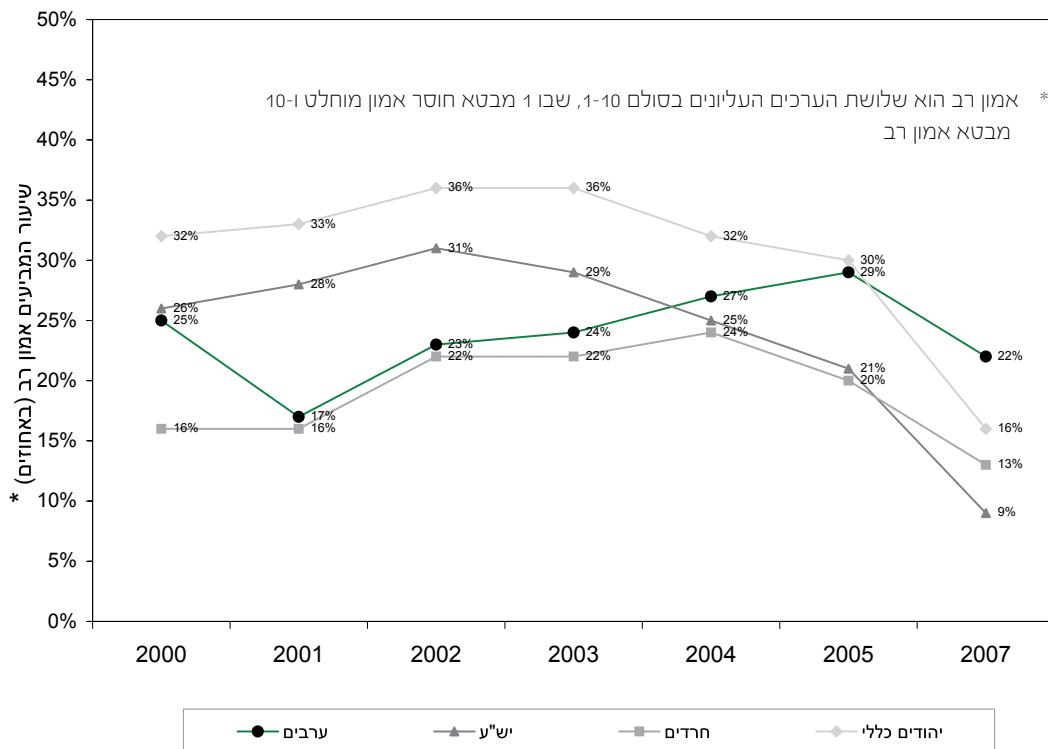
אמון במוסדות

אמון במוסדות החוק והמשפט

משטרה

בשלב הבא התבקשו המשיבים לדרג את מידת האמון שלהם בשלושה מוסדות הקשורים במערכת החוק והמשפט במדינת ישראל: משטרה, בתי המשפט ובית המשפט העליון. המשיבים התבקשו לציין את מידת האמון שיש להם בכל אחד מהמוסדות המוזכרים בסולם 10-1 שבו 1 מבטא חוסר אמון מוחלט ו-10 מבטא אמון רב. לוחות 3.1-3.7 מציגים את התפלגות המשיבים באחוזים בשלוש הדרגות הנמוכות ביותר (חוסר אמון) ובשלוש הדרגות הגבוהות ביותר (אמון).

איור 7: מידת האמון כלפי המשטרה



בשלב הראשון התבקשו המשיבים להביע את מידת האמון שלהם במשטרת ישראל.

כפי שאפשר לראות מתוך ממצאי הסקר בשנה הראשונה של המחקר (2000), שיעור האמון הגבוה ביותר מוענק למשטרה בידי המשיבים במגזר היהודי הכללי. 32% מקרב המשיבים במגזר זה הביעו אמון בדרגות הגבוהות בעוד 15% הביעו חוסר אמון מוחלט. בקרב המשיבים במגזר הערבי נמצא כי 25% הביעו אמון במשטרת ישראל, אך לעומת זו 26% הביעו חוסר אמון במשטרה. דפוס דומה של הבעת אמון אפשר למצוא גם בקרב המשיבים מקרב מתיישבי יש"ע: בשנת 2000 הביעו 26% מהם אמון במשטרה לעומת 21% אשר הביעו חוסר אמון. את מידת האמון הנמוכה ביותר אפשר למצוא בקרב המשיבים מהמגזר החרדי: 16% בלבד מקרב המשיבים הביעו אמון במשטרת ישראל ו-37% הביעו חוסר אמון.⁸

במהלך השנים הבאות אפשר לזהות כמה מגמות שונות בקרב המגזרים השונים. בולטת במיוחד מגמת הירידה החריפה באמון המגזר הערבי במשטרת ישראל, בין השנים 2000 ל-2001. רק 17% מקרב המשיבים בקרב ערביי ישראל מביעים אמון במשטרת ישראל בשנת 2001, ואפשר להניח כי מגמת ירידה זו היא תוצאה ישירה של אירועי אוקטובר 2000. אפשר אמנם לזהות מגמת התאוששות מסויימת באמון הציבור במגזר הערבי במשטרת ישראל, אך מגמה זו אינה עולה על 29% מקרב המשיבים בציבור הערבי המביעים אמון במשטרת ישראל בשנת 2005. בשנת 2007 עומד שיעור המביעים אמון במגזר הערבי במשטרה על 22%.

בקרב משתתפי המחקר מי"ש"ע אפשר להבחין בשתי מגמות: האחת עלייה בשיעור המביעים אמון מ-26% בשנת 2000 ל-31% בשנת 2002; והאחרת, משנה זו ואילך מסתמנת מגמה בולטת של ירידה במידת האמון של מתיישבי יש"ע במשטרת ישראל: בשנת 2007 רק 9% מקרב המשיבים במגזר זה מביעים אמון במשטרה.⁹ בשנת 2007 אפשר לבחון את הממצאים תוך התבוננות ביישובי יו"ש הרגילים וביישובים שהוגדרו "קיצוניים". אפשר אכן לראות הבדל בממצאים בין משתתפי הסקר בשנת 2007 מקרב שתי קבוצות היישובים. בעוד שביישובי יו"ש ה"רגילים" 12.9% מהמשיבים הביעו אמון במשטרה, 5% בלבד מקרב המשיבים מהיישובים ה"קיצוניים" הביעו את אותה מידה של אמון במשטרת ישראל.

8 יתר המשיבים הביעו אמון בדרגות הביניים שבין 4-7 בסולם 1-10.

9 נתון זה משקף את שיעור המביעים אמון מתוך כלל המשיבים מי"ש"ע. לוח 3.7 מציג את הממצאים הן בקרב מתיישבי יו"ש מיישובים "רגילים" והן מיישובים שהוגדרו ככוללים גרעין של מתיישבים קיצוניים.

התפלגות המשיבים בשאלות האמון במוסדות החוק והמשפט

לוח 3.1 - "סקר 2000"

ערבים		עולים		יש"ע		חרדים		יהודים - כללי		אמון כלפי מוסדות החוק והמשפט
אמון רב	חוסר אמון	אמון רב	חוסר אמון	אמון רב	חוסר אמון	אמון רב	חוסר אמון	אמון רב	חוסר אמון	
25	26.4	25	23.9	26	20.6	16	37	32	15.3	משטרה
46	11.1	41	5	48	13.5	15	45	61	7	בתי משפט
66	6.1	66	6	60	13.2	19	50	80	4.2	בית משפט עליון

לוח 3.2 - "סקר 2001"

ערבים		עולים		יש"ע		חרדים		יהודים - כללי		אמון כלפי מוסדות החוק והמשפט
אמון רב	חוסר אמון	אמון רב	חוסר אמון	אמון רב	חוסר אמון	אמון רב	חוסר אמון	אמון רב	חוסר אמון	
17.2	36.8	34	15	28	24	16	34	33	16	משטרה
45	11.8	35	14	41	25	8	54	55	9	בתי משפט
66	6.8	63	5	47	26	5	69	73	8	בית משפט עליון

אמון נבדק בסולם ליקרט 1-10 כאשר 1 מייצג חוסר אמון מוחלט ו-10 אמון רב. מוצגים בטבלה שלושת הערכים הקיצוניים בחלק העליון ובחלק התחתון של הסולם ועל כן הערכים אינם מסתכמים ל 100.

** הבדל מובהק בהשוואה לסקר 2000 ברמת $p < 0.01$

* הבדל מובהק בהשוואה לסקר 2000 ברמת $p < 0.05$

לוח 3.3 - "סקר 2002"

ערבים		עולים		יש"ע		חרדים		יהודים - כללי		אמון כלפי מוסדות החוק והמשפט
אמון רב	חוסר אמון	אמון רב	חוסר אמון	אמון רב	חוסר אמון	אמון רב	חוסר אמון	אמון רב	חוסר אמון	
23	31.9	30	19.8	31	16.3	21.5	30.1	36	13 ¹	משטרה
43.1	11.8	30.8	19.5	33.6	22.4	16.2	50	52.6	12.3	בתי משפט
62.8	8.0	45.6	15.2	40.5	28.3	15.3	58.7	70.3	9.1	בית משפט עליון

¹ החישוב הוא באחוזים מהקבוצה. מתוך סולם מ-10-1 הובאו בחשבון רק שלושת הערכים הקיצוניים, ניים, ולכן מספרי האחוזים אינם מסתכמים ב-100 אחוזים.

לוח 3.4 - "סקר 2003"

ערבים		יש"ע		חרדים		יהודים - כללי		אמון כלפי מוסדות החוק והמשפט
אמון רב	חוסר אמון	אמון רב	חוסר אמון	אמון רב	חוסר אמון	אמון רב	חוסר אמון	
23.6	28.5	29	22	21.9	32	36.5	13.6	משטרה
46	13.9	33	25	10.9	51.8	43.9	12	בתי משפט
62	9.1	37	32	11.7	64	65	11	בית משפט עליון

¹ החישוב הוא באחוזים מהקבוצה. מתוך סולם מ-10-1 הובאו בחשבון רק שלושת הערכים הקיצוניים, ניים, ולכן מספרי האחוזים אינם מסתכמים ב-100 אחוזים.

לוח 3.5 - "סקר 2004"

ערבים		יש"ע		חרדים		יהודים - כללי		אמון כלפי מוסדות החוק והמשפט
אמון רב	חוסר אמון	אמון רב	חוסר אמון	אמון רב	חוסר אמון	אמון רב	חוסר אמון	
26.9	22.3	24.9	22.3	23.7	18.9	32	19.2	משטרה
48.7	11.8	27.7	26.3	10.2	51.7	45	12.2	בתי משפט
64	8.8	29.3	40.2	12.1	66.4	63	9.4	בית משפט עליון

¹ החישוב הוא באחוזים מהקבוצה. מתוך סולם מ 1-10 הובאו בחשבון רק שלושת הערכים הקיצוניים, ולכן מספרי האחוזים אינם מסתכמים ב-100 אחוזים.

לוח 3.6 - "סקר 2005"

ערבים		עולים		יש"ע		חרדים		יהודים - כללי		אמון כלפי מוסדות החוק והמשפט
אמון רב	חוסר אמון	אמון רב	חוסר אמון	אמון רב	חוסר אמון	אמון רב	חוסר אמון	אמון רב	חוסר אמון	
28.7	25.9	11.5	35.5	21.4	24.7	19.5	29.3	30.3	15.5 ¹	משטרה
45.2	10.4	25.6	23.8	27.2	29.6	14.2	53.0	48.6	11.3	בתי משפט
65.9	8.5	50.3	13.1	34.2	34.9	17.4	57.6	67.6	7	בית משפט עליון

¹ החישוב הוא באחוזים מהקבוצה. מתוך סולם מ 1-10 הובאו בחשבון רק שלושת הערכים הקיצוניים, ולכן מספרי האחוזים אינם מסתכמים ב-100 אחוזים.

לוח 3.7 - "סקר 2007"

ערבים		עולים		יו"ש קיצוני		יו"ש רגיל		חרדים		יהודים - כללי		אמון כלפי מוסדות החוק והמשפט
אמון רב	חוסר אמון	אמון רב	חוסר אמון	אמון רב	חוסר אמון	אמון רב	חוסר אמון	אמון רב	חוסר אמון	אמון רב	חוסר אמון	
22	32.9	13.3	39	5.5	59.5	12.9	42.9	12.7	47.8	15.9	32.3	משטרה
40	13	24.3	22.8	12.3	49.1	25	32.5	10.7	58	36.3	17.7	בתי משפט
58.1	9	43.6	16	12.1	57.3	38.3	35.2	9.6	66.4	56.4	13.7	בית משפט עליון

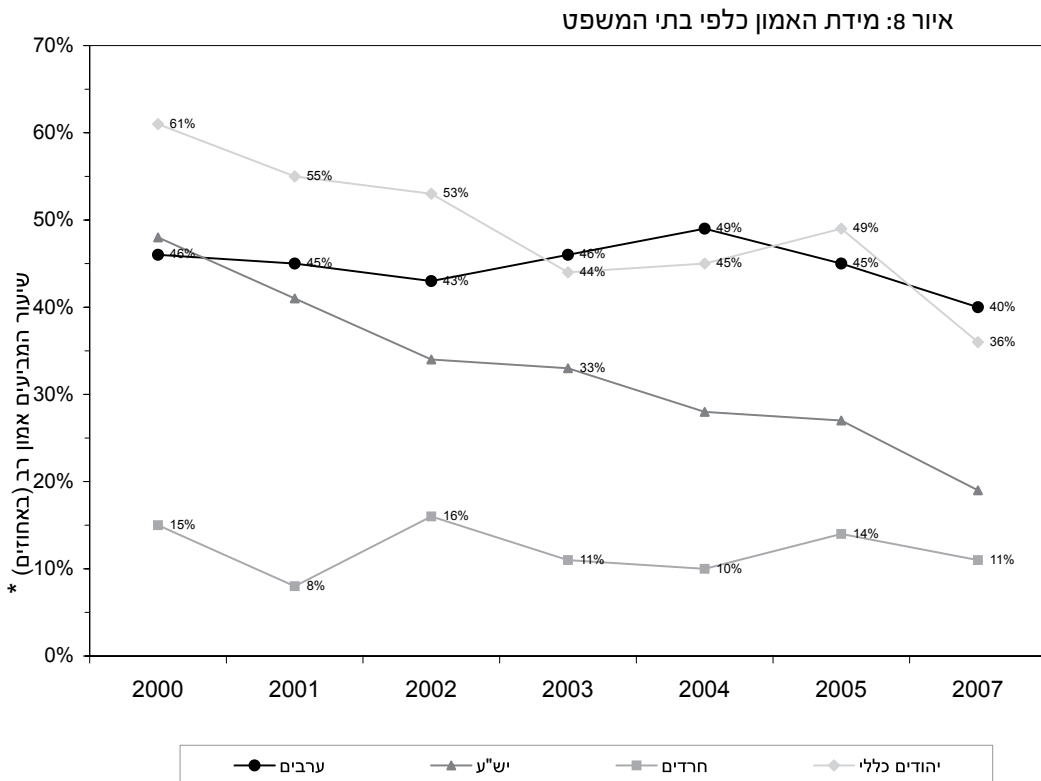
¹ החישוב הוא באחוזים מהקבוצה. מתוך סולם מ 1-10 הובאו בחשבון רק שלושת הערכים הקיצודניים, ולכן מספרי האחוזים אינם מסתכמים ב-100 אחוזים.

בתי משפט

בשלב הבא התבקשו המשיבים לדרג את מידת האמון שלהם בבתי המשפט בישראל. כפי שכבר ראינו בנושאים הקודמים, בתי המשפט זוכים למידת האמון הגבוהה ביותר בקרב המשיבים במגזר היהודי הכללי, במשך כל שנות המחקר. בשנת 2000 מביעים 61% מכלל משתתפי הסקר במגזר היהודי הכללי אמון בדרגות הגבוהות בבתי המשפט בישראל. במהלך השנים 2001-2007 נשחק אמון זה בהדרגה והוא עומד על 55% ועל 53% בשנים 2001 ו-2002 בהתאמה. מגמת השחיקה נמשכת גם בשנים 2003-2007.

בשנת 2007 מגיע שיעור המביעים אמון בדרגות הגבוהות בבתי המשפט בישראל ל-36% בלבד. לעומת זו במגזר הערבי אפשר להבחין כי נקודת ההתחלה נמוכה הרבה יותר ובשנת 2000, עם תחילת המחקר, רק 46% מכלל המשיבים במגזר זה הביעו אמון ברמות הגבוהות בבתי המשפט. עם זו אפשר לראות כי במגזר הערבי נשמרת יציבות יחסית במשך שנות המחקר בשיעור המביעים אמון בבתי המשפט, והשיעור נע בין 43% לבין 49% בשנים 2001-2005 ויורד עד 40% בשנת 2007.

כצפוי מביע הציבור החרדי את מידת האמון הנמוכה ביותר בבתי המשפט, כאשר שיעור המביעים אמון בבתי המשפט נע בין 8% בשנת 2001 (השיעור הנמוך ביותר במשך שנות המחקר) ועד ל-16% בשנת 2002. 11% בלבד מכלל המשיבים במגזר החרדי הביעו אמון בבתי המשפט בישראל בסקר 2007. בקרב ציבור מתיישבי יש"ע אפשר לזהות דפוס דומה למגזר היהודי הכללי, אם כי ברמה נמוכה יותר. בשנת 2000 עם תחילת המחקר, נמצא כי 48% מכלל המשיבים מקרב מתיישבי יש"ע הביעו אמון בדרגות הגבוהות בבתי המשפט, שיעור זה נשחק בהתמדה ומגיע בשנת 2007 ל-19% בלבד בקרב מתיישבי יו"ש.



* אמון רב הוא שלושת הערכים העליונים בסולם 1-10, שבו 1 מבטא חוסר אמון מוחלט ו-10 מבטא אמון רב

בית המשפט העליון

בשלב הבא התבקשו המשיבים להביע את מידת האמון בבית המשפט העליון. מטבע הדברים קיימת ציפייה כי המוסד הנמצא בראש הפירמידה יזכה במידת האמון הגבוהה ביותר. ציפייה זו אכן מתגשמת.

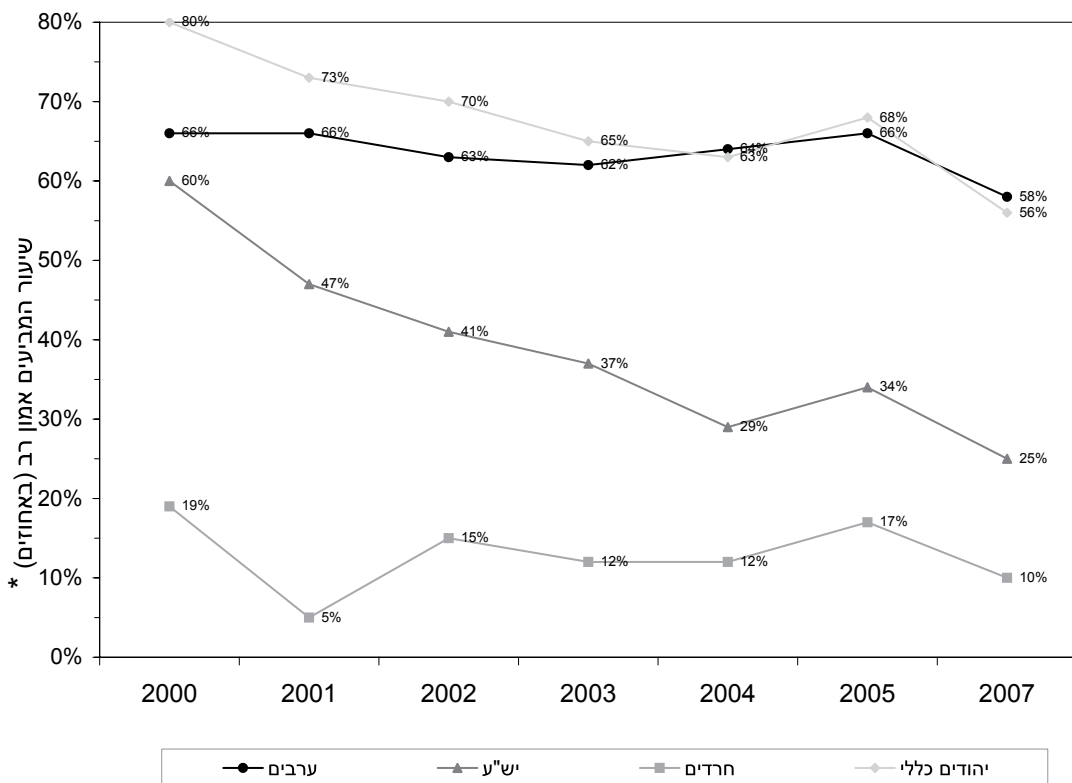
כאשר מתבוננים בנתוני שנת 2000, אנו רואים כי אכן מבין כל מוסדות החוק והמשפט זוכה בית המשפט העליון למידת האמון הגבוהה ביותר בכל המגזרים, למעט המגזר החרדי. 80% מהמשיבים במגזר היהודי הכללי מביעים אמון בבית המשפט העליון במהלך הסקר בשנת 2000. בקרב מתיישבי יש"ע מגיע שיעור זה ל-60% ובקרב ערביי ישראל עומד שיעור המביעים אמון בשנת 2000 על 66%. לעומת זו, בקרב החרדים עומד שיעור המביעים אמון על 19% בלבד. בכל המגזרים ללא יוצא מן הכלל אפשר להבחין במגמה עקבית של ירידה באמון הציבור בבית המשפט העליון משנת 2001 ואילך (לוחות 3.1-3.7).

במגזר היהודי הכללי יורד האמון בשנים 2001 ו-2002 לרמות של 73% ו-70% המביעים אמון בבית המשפט העליון, ובהמשך מגיע שיעור שיעור המביעים אמון לרמה של 56% בשנת 2007.

בקרב המגזר החרדי אפשר לזהות ירידה חריפה בשיעור המביעים אמון: מ-19% בשנת 2000 ל-5% בלבד בשנת 2001. בשנים 2002-2005 מסתמנת עלייה מסויימת בשיעור המביעים אמון בבית המשפט העליון בקרב החרדים, לרמות הנעות בין 12% ל-17% ובשנת 2007 עומד שיעור זה על 10%. מגמת הירידה החריפה ביותר ניכרת בקרב המשיבים מי"ש. ע. בעוד שבשנת 2000 60% מקרב מגזר זה מביעים אמון בבית המשפט העליון, יורד שיעור זה ל-25% בשנת 2007 בקרב כלל המשיבים מי"ש.

כאשר בוחנים את ההתפלגות של המשיבים בין יישובים רגילים לבין יישובים שהוגדרו קיצוניים, אפשר לראות כי בקרב משיבים מיישובים רגילים עומד שיעור המביעים אמון על 38%, ואילו בקרב המשיבים מיישובים שהוגדרו כקיצוניים עומד שיעור המביעים אמון על 12% בלבד.

איור 9: מידת האמון כלפי בית המשפט העליון

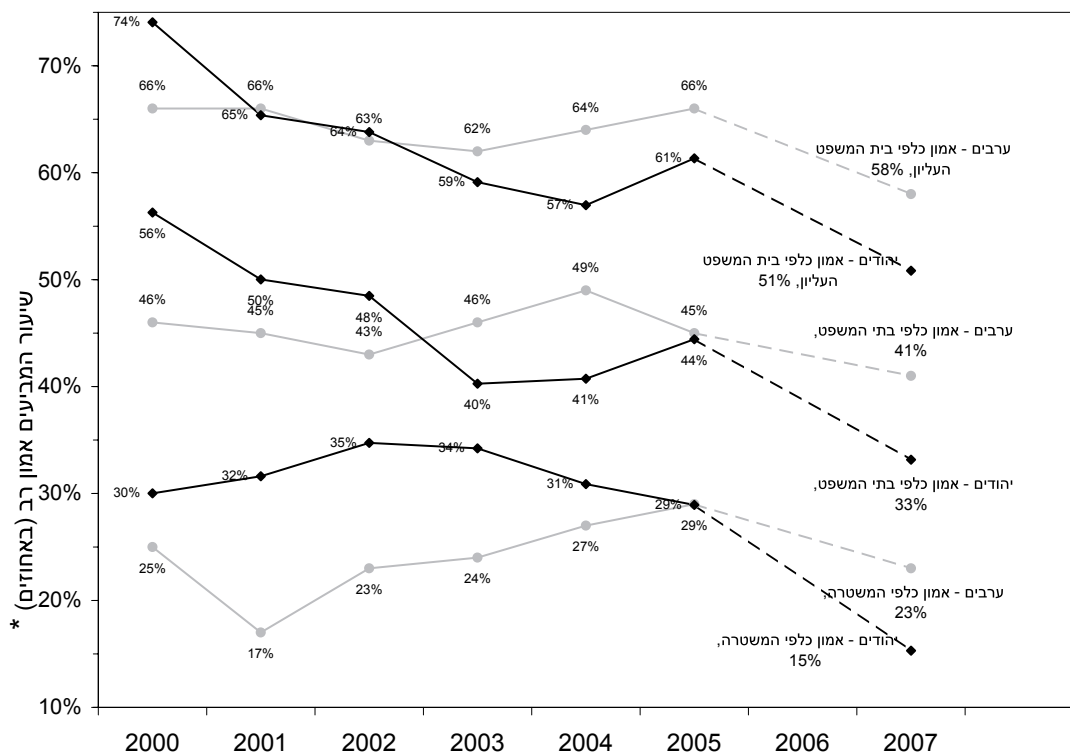


* אמון רב הוא שלושת הערכים העליונים בסולם 1-10, שבו 1 מבטא חוסר אמון מוחלט ו-10

מבטא אמון רב

איור 10 מציג את מגמות האמון בשלושת גורמי מערכת החוק והמשפט (משטרה, בתי המשפט ובית המשפט העליון) במשך השנים 2000-2007. איור זה מצביע על קיומו של מדרג ברור באמון הציבור במוסדות החוק והמשפט, כאשר בית המשפט העליון זוכה במשך השנים למידת האמון הגבוהה ביותר, ומולו משטרת ישראל הזוכה למידת האמון הנמוכה ביותר. בתוך נמצאים שאר בתי המשפט. לא-פחות בולט הוא הממצא בשנת 2007, אז נמצא אמון הציבור היהודי בשלושת מוסדות שלטון החוק בשפל ואף ברמה נמוכה ממידת האמון שמביע הציבור הערבי. נקודה נוספת בולטת במיוחד היא שהירידה באמון הציבור כוללת את כל מוסדות החוק והמשפט שנבדקו במשך השנים.

איור 10¹⁵: מידת האמון כלפי המשטרה, בתי המשפט ובית המשפט העליון



* אמון רב הוא שלושת הערכים העליונים בסולם 1-10, שבו 1 מבטא חוסר אמון מוחלט ו-10 מבטא אמון רב

מחויבות נורמטיבית

מחויבות נורמטיבית ו"לקיחת החוק לידיים"

מחויבות נורמטיבית

החלק השלישי של השאלון עסק במחויבות נורמטיבית ובו נשאלו משתתפי הסקר שאלות שונות הנוגעות לחובת הציות לחוק, הן במישור הכללי והן על במישור ההקשר לדת ואידיאולוגיה. נוסף על כך הוצגו למשיבים שאלות בנושא "לקיחת החוק לידיים".

באמצעות ניתוח גורמים (factor analysis) בחנו את האפשרות ליצור כמה מדדים (index), אשר כל אחד אחד מהם יכלול פריטים אחדים הקשורים לנושא המחויבות נורמטיבית. החלטנו לבחון רק את אותם מדדים שבהם מקדם המהימנות (α cronbach) היה גבוה מ-0.65. בהליך זה התקבלו שלושה מדדים הכוללים את השאלות האלו:

מחויבות נורמטיבית 1

- מותר לעבור על חוקים בתנאי שאין גורמים נזק לאף אחד;
- אין צורך לציית לחוקים שאינם הגיוניים;
- אין זה נורא אם עוברים לפעמים על חוקים לא-חשובים;
- כאשר חוק אינו צודק לא חייבים לציית לו;
- כל אזרח במדינה עובר מדי פעם על החוק;

מחויבות נורמטיבית 2

- המצפון האישי שלי קודם לחוקי המדינה;
- חוקי הדת וההלכה חשובים בעיני יותר מחוקי המדינה;
- אם לרכושי או לרכוש מישהו מבני משפחתי ייגרם נזק בידי אדם אחר, יש לי זכות לגרום לאותו אדם נזק;
- אם לי או למישהו מבני משפחתי תיגרם פגיעה גופנית בזדון בידי אדם אחר, יש לי זכות לנקום ולפגוע באותו אדם;
- כנגד החלטה של הממשלה, הכנסת או בתי המשפט אשר נוגדת את אמונותי הדתית, יש לי זכות לנקוט כל פעולה, כולל פעילות בלתי חוקית כדי לשנות את החלטה;

"לקיחת החוק לידיים"

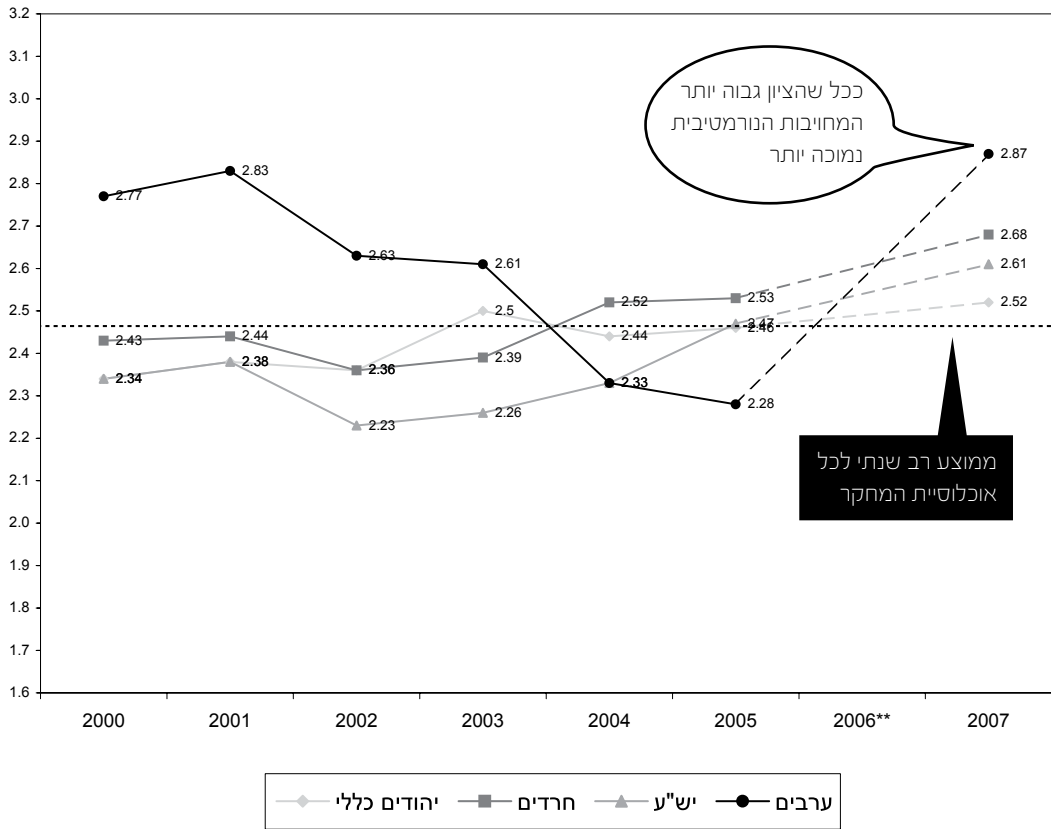
- במקרה של החלטת ממשלה העלולה לדעתי לסכן את ביטחון המדינה, מותר לי לעשות הכול כולל פעילות בלתי חוקית כדי לנסות לשנות את ההחלטה (למגזר היהודי בלבד);
- במקרה של החלטת ממשלה על פינוי יישובים יהודיים כחלק מתהליך השלום, אתנגד גם אם יהיה עליי להפעיל כוח פיזי ולנקוט בפעילות בלתי חוקית (למגזר היהודי בלבד);
- החלטת ממשלה או כנסת לפגוע בבעלות של ערבים על קרקעות, מצדיקה בעיניי פעילות בלתי חוקית (למגזר הערבי בלבד);
- החלטה בדבר הריסת בתים במגזר הערבי מצדיקה בעיני פעילות בלתי חוקית ושימוש בכוח פיזי (למגזר הערבי בלבד);

בעבור כל אחד מהמדדים חושבו הממוצעים לכל מגזר במשך השנים. ככל שהערך גבוה יותר (בסולם 1-5) המחויבות הנורמטיבית נמוכה יותר.

מחויבות נורמטיבית 1

המדד הראשון העוסק במחויבות נורמטיבית (מחויבות נורמטיבית 1), מתייחס לתחושות ולעמדות הכלליות של המשיבים ביחס לחובת הציות לחוק ולצורך לציית לחוקים באשר הם - גם כאשר חוק נראה לא-צודק או לא-הגיוני. בחברה בעלת רמה נורמטיבית גבוהה ביותר אפשר היה לצפות שהמחויבות הנורמטיבית תהיה גבוהה, אם כי לא מוחלטת, או כזו המביאה לידי ביטוי ציות עיוור לחוק. לצורך ההשוואה אפשר להתבונן בממצאים משאלות דומות במחקרו של טום טיילר שנערך בארצות הברית (Tyler, 1990).

איור 11: מחויבות נורמטיבית 1



* סולם הדירוג המקורי נע בין 1 ל-5

השווינו את הממצאים שעלו בקשר לשתי השאלות המקבילות בניסוחן, לשאלות אלו: "אין צורך לציית לחוקים שאינם הגיוניים" ו"אין זה נורא אם עוברים לפעמים על חוקים לא-חשובים". שיעור המסכימים עם היגדים אלה במחקר שנערך בארצות הברית עומד על 82%. בסקר שנערך בישראל בשנת 2007 עמד שיעור המסכימים עם היגדים אלה במגזר היהודי הכללי על 62% ועל 65% ובמגזרים האחרים עוד פחות מכך.

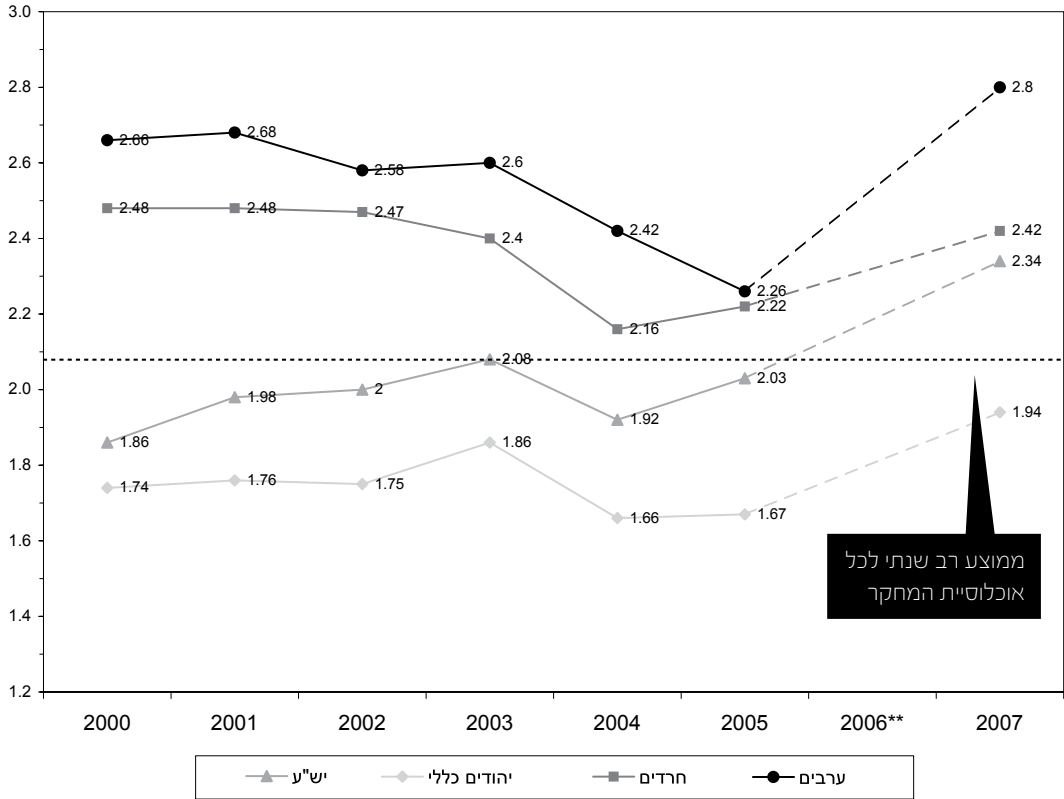
בסולם 5-1 עומד הממוצע הרב-שנתי בכלל המגזרים על 2.47. בתחילת המחקר בשנים 2000 ו-2001, אפשר לראות כי בקרב המשיבים מהמגזר היהודי הכללי, מהמגזר החרדי, ומקרב מתיישבי יש"ע נמצאת התחושה של חוסר מחויבות נורמטיבית מתחת לקו הממוצע (2.47). עם זאת, חשוב לציין כי באף אחד מהמגזרים אין מחויבות נורמטיבית גבוהה במיוחד. בשנים 2003-2000 אפשר לראות כי בקרב המשיבים מהמגזר הערבי עלתה הרמה של חוסר המחויבות הנורמטיבית אל מעל לממוצע, כאשר הפער בין המגזר הערבי ליתר המגזרים גבוה במיוחד בשנים 2001-2000 ומדגיש מחויבות נורמטיבית נמוכה יותר בקרב מגזר זה.

חשוב להדגיש כי גם במגזר היהודי הכללי קיימת תחושה של היעדר מחויבות נורמטיבית ברמה של 2.5 בשנת 2003 ו-2.52 בשנת 2007. בשנת 2007 אפשר לראות כי תחושת המחויבות הנורמטיבית ברמה הנמוכה ביותר מצויה בקרב המשיבים מהמגזר הערבי (2.87), ולאחריהם בקרב משיבים מהמגזר החרדי (2.68), מתיישבי יו"ש (2.61) והמגזר היהודי הכללי (2.52). חשוב לציין כי הפערים בין המגזרים אינם גדולים, אך הם מביאים לידי ביטוי רמה נמוכה יחסית של מחויבות נורמטיבית.

מחויבות נורמטיבית 2

תמונה שונה מעט - אך מובחנת יותר - עולה מתוך ממצאי המדד "מחויבות נורמטיבית 2". מדד זה נוטה להדגיש את עליונות הדת, ההלכה והמצפון, וגם את הזכות לנקום בעקבות של פגיעה ברכוש או בגוף. ייתכן שהעיסוק בשתי שאלות אלו הוא שמוריד את רמת המחויבות הנורמטיבית, כפי שהיא באה לידי ביטוי באמצעות מדד זה.

איור 12: מחויבות נורמטיבית 2



בקרב קבוצות מסוימות במגזר הערבי, נהוגים מנהגים הקשורים בנקמה בכלל, בנקמת דם בפרט וכדומה. הממוצע הרב-שנתי לכלל אוכלוסיית המחקר עומד על 2.13. במשך כל שנות המחקר אפשר לראות גם בקרב המשיבים מהמגזר החרדי וגם בקרב המשיבים במגזר הערבי, כי התחושה של "חוסר מחויבות נורמטיבית" גבוהה מהממוצע, ובשנת 2007 אפשר לראות כי גם בקרב המשיבים מקרב מתיישבי יו"ש, ישנה ירידה ברמת המחויבות הנורמטיבית כפי שהיא נמדדת באמצעות מדד זה (ראו באיור 12).

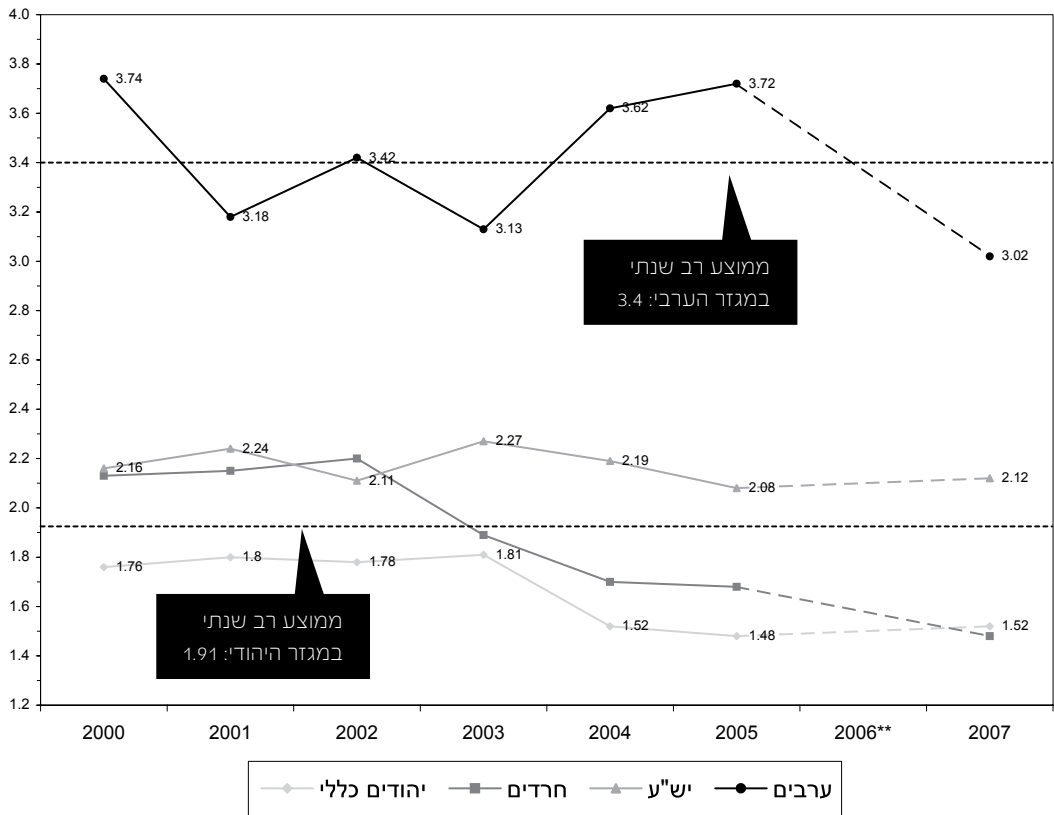
השאלות במגזר היהודי היו אלו:

- במקרה של החלטת ממשלה העלולה לדעתי לסכן את ביטחון המדינה, מותר לי לעשות הכול, כולל פעילות בלתי חוקית כדי לנסות לשנות את ההחלטה (למגזר היהודי בלבד);
- במקרה של החלטת ממשלה על פינוי יישובים יהודיים כחלק מתהליך השלום, אתנגד גם אם יהיה עליי להפעיל כוח פיזי ולנקוט בפעילות בלתי חוקית (למגזר היהודי בלבד).

ובמגזר הערבי:

- החלטת ממשלה או כנסת לפגוע בבעלות של ערבים על קרקעות, מצדיקה בעיניי פעילות בלתי חוקית;
- החלטה בדבר הריסת בתים במגזר הערבי מצדיקה בעיניי פעילות בלתי חוקית ושימוש בכוח פיזי.

איור 13: "לקיחת החוק לידיים"



* סולם הדירוג המקורי נע בין 1 ל-5

היות שבנושא "לקיחת החוק לידיים" נשאלו שאלות שונות במגזר היהודי ובמגזר הערבי חושבו הממוצעים בעבור שתי אוכלוסיות אלו בנפרד.

מתוך עיון באיור 13 אפשר לראות בבירור כי יש אבחנה ברורה בין הבעת מוכנות ל"לקיחת החוק לידיים" במגזר הערבי, לבין הבעת מוכנות כזו במגזר היהודי, ובאותה מידה קיימת אבחנה בתפיסת סוגיה זו בין המשיבים במגזר החרדי, ובקרב מתיישבי יש"ע לבין המגזר היהודי הכללי.

במגזר הערבי אפשר לראות בסולם 1-5 כי במשך כל שנות המחקר (2000-2007), גבוהה רמת המוכנות להתנגדות שיש בה אף שימוש בכוח פיזי ובאלימות, ככל שהדברים נוגעים להפקעת קרקעות ולהריסת בתים. את הרמה הגבוהה ביותר של מוכנות לשימוש בכוח פיזי ולפעילות בלתי חוקית אפשר למצוא בשנת 2000 (3.74). בין השנים 2001 ל-2003 אפשר לזהות ירידה מסוימת ברמת המוכנות לשימוש בפעילות בלתי חוקית, ובשנים שלאחר מכן, 2004 ו-2005, אפשר לזהות עלייה לרמה של 3.72. בשנה האחרונה שבה נערך המחקר, שנת 2007, אנו עדים לירידה מסוימת לרמה של 3.02, קרי מתחת לקו הממוצע הרב-שנתי.

במגזר היהודי אפשר לראות כי בקרב המשיבים מהמגזר היהודי הכללי מצויה הרמה הנמוכה ביותר למוכנות להתנגדות ושימוש בכוח על רקע התרחישים שהוצגו למשתתפים במחקר. לעומת זו, רמה גבוהה יותר אפשר לזהות גם בקרב המשיבים מהמגזר החרדי וגם בקרב משיבים מקרב מתיישבי יש"ע. רמת ההתנגדות הגבוהה ביותר עולה מתוך ממצאי סקר 2003, שבו בסולם 1-5 רמת המוכנות לשימוש בכוח היא 2.27 בקרב המשיבים מקרב מתיישבי יש"ע. מגמה זו נשמרת, למרות ירידה קלה, במשך השנים 2004-2007. בקרב המשיבים מהמגזר החרדי אפשר לזהות ירידה לרמה מתחת לקו הממוצע בשנים 2003-2007.

שימוש בנשק

בסקר שנערך בשנת 2007 נשאלה לראשונה שאלה העוסקת בשימוש בנשק חם. השאלה נשאלה במגזר היהודי בלבד והוצגה על רקע תרחיש של פינוי יישובים כחלק מתהליך השלום ונוסחה באופן זה: "לדעתך, כדי למנוע מהממשלה לבצע החלטות מדיניות הנוגעות לפינוי יישובים, מותר להשתמש אפילו בנשק". מתוך כלל המשיבים במגזר היהודי כולו, ציינו 3.5% מהמשיבים כי הם מסכימים ("מסכים" ו"מסכים ביותר") עם היגד זה. כאשר בוחנים את התפלגות המשיבים על פי המגזרים מתקבלת התמונה הבאה שלהלן: במגזר היהודי הכללי הסכימו עם היגד זה 2.9% מהמשיבים, במגזר החרדי 1.6%, בקרב מתיישבי יו"ש מיישובים רגילים, ציינו 6.2% מהמשיבים כי הם מסכימים עם היגד זה, ובקרב משיבים מיישובי יו"ש, שהוגדרו קיצוניים, נמצא כי 4.6% הסכימו עם היגד.

דין

מתוך ממצאי הסקרים אשר הועברו בשנים 2000-2007 (למעט שנת 2006) עולה תמונת אורך הנוגעת להיבטים אחדים של תרבות החוק במדינת ישראל. כל המדדים אשר נבחנו במסגרת הסקרים שבוצעו מושתתים על תפיסות ועל עמדות של הציבור בישראל כלפי הנושאים והסוגיות השונות אשר הוצגו במסגרת המחקר. אין כל יכולת מחקרית שתאפשר להצביע על אירועים אלה או אחרים אשר התרחשו במשך השנים 2000-2007, כעל גורמים סיבתיים לשינויים ולתנודות שהתרחשו בעמדות ובתפיסות שהובעו במשך המחקר. עם זאת, ברור כי

קיימת זיקה הדוקה בין אירועים שונים לבין המגמות השונות המשתקפות מתוך הסקרים. במרבית המקרים הזיקה ניתנת להסבר, אך חשוב לציין כי עשויים להיות גורמים נוספים (שהם חלק מהשונות הבלתי מוסברת) אשר ייתכן שהשפיעו אף הם.

כאשר בוחנים את עמדות הציבור ואת אמון הציבור בשלושת גורמי החוק והמשפט (משטרה, בתי המשפט ובית המשפט העליון), מתוך הממצאים אשר הוצגו בדוח זה מצטיירת תמונה המשקפת מדרג ברור. תמונה זו משתקפת היטב באיור 10 המציג את אמון הציבור בשלושת המוסדות.

במשך השנים 2000-2007, אפשר לראות כי משטרת ישראל זוכה למידת האמון הנמוכה ביותר, בית המשפט העליון למידת האמון הגבוהה ביותר ובתווך בתי המשפט האחרים. חשוב לציין כי מדרג זה אינו מתקיים בצורה מובחנת במקרה של המגזר החרדי, אשר בעקביות מביע תפיסות על מוסדות החוק והמשפט בישראל, עמדות כלפיהם ואמון בהם, ברמה הנמוכה ביותר.

עם תחילת המחקר בשנת 2000, אפשר לראות כי בין 24% (במגזר החרדי) ל-38% (במגזר היהודי הכללי) מסכימים כי משטרת ישראל מבצעת את תפקידה בהגינות. חשוב לציין כי "סקר 2000" נערך בחודש מרס 2000, תקופה רגועה יחסית במדינת ישראל. בתקופה זו כיהנה בשלטון ממשלת אהוד ברק, ולציבור הועברו מסרים חיוביים על מוכנות להליכה להסכמים מדיניים - בין היתר גם עם סוריה. במישור הפנימי הועברו מסרים חיוביים למגזר הערבי בדבר שיפור בתחום התשתיות, תקציבים וכיוצא באלה. חודשים אחדים לאחר מכן פרצו אירועי אוקטובר 2000, ומשטרת ישראל מצאה את עצמה במרכז אירועים אלה.

מניתוח הממצאים ברור כי לאירועי אוקטובר 2000 ישנה השפעה - אם כי שונה, כפי שאפשר לראות - על העמדות בעיקר כלפי משטרת ישראל. את הירידה החריפה ביותר במדד ההוגנות של המשטרה אפשר לראות במגזר הערבי. שיעור המסכימים כי משטרת ישראל פועלת בצורה הוגנת יורד במגזר הערבי מ-33% בשנת 2000 עד 21% בשנת 2001. בשנים שלאחר מכן, אפשר לצפות במגמת עלייה במדד זה לרמה הקרובה לזו של שנת 2000 (33% בשנת 2004 ו-29% בשנת 2007).

במגזר היהודי הכללי לא ניכר שינוי משמעותי במדד ההוגנות בין ממצאי "סקר 2000" ל"סקר 2001". לעומת זאת, אפשר להבחין בעלייה משמעותית (עלייה ב-30%) בשיעור המסכימים כי משטרת ישראל מבצעת את תפקידה בהגינות בקרב המשיבים מיש"ע. עלייה דומה - אם כי רק החל משנת 2001 - ניכרת גם במגזר היהודי הכללי, וגם בקרב הציבור החרדי והמגזר הערבי. ייתכן שאפשר להסביר חלק ממגמת עלייה זו באמצעות מעורבותה הרבה של משטרת ישראל בטיפול בפיגועי הטרור, בסיכולם ובמניעתם, פיגועי הטרור אשר התרחשו בתחומי הקו הירוק בעיקר בשנים 2002-2003. בשנים 2004 ו-2005 נמדדת רמה דומה למדי של תפיסת הציבור את הוגנות המשטרה בכל המגזרים בטווח שבין 30% ל-36%. בעוד ממצאי סקר 2005 משקפים יציבות בתפיסת הציבור את מידת ההוגנות של המשטרה (סקר 2005 מועבר בתקופה שקדמה להתנתקות), אפשר לראות בקרב המגזר היהודי כולו כי ממצאי סקר 2007 מציינים שפל

בהתייחסות הציבור היהודי לנושא הוגנות המשטרה. הירידה החדה בתפיסת הציבור את המשטרה בנושא ההוגנות, מביאה מדד זה לשפל (לעומת כל שנות המחקר הקודמות). אפשר היה לייחס ירידה זו למימוש "תכנית ההתנתקות" ול"אירועי עמונה" שבהם הייתה משטרת ישראל מעורבת. ברם, עצם העובדה כי הירידה כוללת את כל המגזרים, ובמידה מסויימת אף את המגזר הערבי, שוללת, במידה מסויימת, אפשרות זו. שנת 2007 הייתה שנה שבה עלתה משטרת ישראל לכותרות, בגין בריחת האנס בני סלע, מסיבת עיתונאים (שהייתה שנויה במחלוקת) בנושא רצח הנערה תעיר ראדה מקצרין, ופרסום דוח ועדת זיילר בנושא התנהלות המשטרה בעניינם של האחים פריניאן¹⁰.

דפוס כמעט זהה אפשר להבחין גם בנושא תפיסת הציבור את המשטרה כפועלת בשוויוניות. במשך כל שנות המחקר לא יותר מ- 36% (במגזר היהודי הכללי בשנת 2002) מסכימים כי משטרת ישראל פועלת בשוויוניות כלפי כל האזרחים. מנקודה זו ואילך אפשר לצפות במגמה ברורה של ירידה במדד זה עד לרמה של 24% המסכימים עם היגד זה בשנת 2007 במגזר היהודי הכללי. במגזר הערבי אפשר לזהות את הירידה החריפה בתפיסת הציבור הערבי את המשטרה כשוויונית בעקבות אירועי אוקטובר 2000, מ- 26% בשנת 2000 ל- 15 בשנת 2001. גם במדד זה העוסק בתפיסת המשטרה כגוף הפועל בשוויוניות אנו עדים לעלייה בקרב מתיישי ישראל. 27% בשנת 2000 ל- 35% בשנת 2001 המסכימים כי משטרת ישראל פועלת בשוויוניות. מנקודה זו ואילך אפשר להבחין בירידה חריפה עד לרמה של 10% בלבד המסכימים עם ההיגד בשנת 2007.

את ההבחנה הברורה ביותר בין המגזרים אפשר לראות כאשר מתבקשים משתתפי הסקרים להתייחס אל מידת ההוגנות והשוויוניות של המשטרה לקבוצה החברתית אליה הם משתייכים. באמצעות שאלה זו אפשר לראות את השתקפות התחושה "הסובייקטיבת המגזרית". תחושת חוסר ההוגנות ואי השוויוניות עמוקה ביותר דווקא בקרב החרדים, וקצת פחות מכך בקרב ערביי ישראל. בקרב מתיישי ישראל (ויו"ש ב- 2007) אפשר לראות כי תחושה זו קיימת אצל כ- 50% מהמשיבים במשך השנים 2000-2003 ומתחזקת בשנים שלאחר מכן. בשנת 2007 רק 28% מקרב המשיבים מיו"ש מסכימים כי הקבוצה החברתית שאליה הם משתייכים זוכה ליחס הוגן ושוויוני מצד משטרת ישראל. במגזר היהודי הכללי קיימת תחושה זו ברמה הגבוהה ביותר. בין 70% ל- 77% בשנים 2000-2005 במגזר זה מסכימים כי משטרת ישראל פועלת בשוויוניות כלפי מגזר זה, ברם גם במדד זה אפשר להבחין בירידה במדד בין השנים 2005-2007.

מגמה כמעט זהה אם כי ברמה גבוהה יותר אפשר לזהות גם ביחס לבתי המשפט. אפשר לראות בבירור את היציבות בתפיסת המגזר החרדי ברמה הנמוכה ביותר, הן את ההוגנות והן את השוויוניות מצד בתי המשפט. בשני המקרים תפיסת מגזר זה את בתי המשפט בישראל היא השלילית ביותר מבין כל המגזרים. בקרב ערביי ישראל נשמרת במשך שנות המחקר רמה כמעט יציבה של מדדי ההוגנות והשוויוניות כאשר 50%-56% מקרב המשיבים במגזר הערבי, מסכימים כי בתי המשפט בישראל פועלים בצורה הוגנת ושוויונית.

10 סקר 2007 הסתיים ימים ספורים לפני פרסום דוח ועדת זיילר, אך פרסומים שקדמו לדוח הסופי וליוו את עבודת הוועדה ללא ספק השפיעו על דימוי המשטרה בעיני הציבור בתחומים שונים.

במגזר היהודי הכללי אפשר לראות כי עם תחילתו של המחקר בשנת 2000 בין 65% ל-70% מהמשיבים מסכימים כי בתי המשפט פועלים בצורה הוגנת ושוויונית. שיעור זה יורד לרמה שבין 46% ל-48% בשנת 2007. ירידה חריפה עוד יותר אפשר לזהות בקרב מתיישבי יש"ע כאשר בתחילת הדרך קרוב ל-60% מהם, עדיין מסכימים כי בתי המשפט פועלים בצורה הוגנת ושוויונית, רק 22%-28% מסכימים עם היגד זה בשנת 2007.

הממצאים בנושא אמון הציבור במוסדות החוק והמשפט, מסכמים למעשה את המגמות הבאות לידי ביטוי במדדים האחרים. הירידה החריפה באמון הציבור הערבי במשטרת ישראל בשנת 2001, ללא ספק מביאה לידי ביטוי את המשבר שנוצר בקרב ערביי ישראל בעקבות אירועי אוקטובר 2000. למרות ההתאוששות במדד האמון בשנים שלאחר מכן, אפשר לראות ירידה חריפה בכל המגזרים במידת האמון במשטרת ישראל בשנת 2007. בפעם הראשונה אפשר לראות כי מידת האמון שמביע הציבור הערבי במשטרה גבוהה יותר ממידת האמון של המגזר היהודי הכללי. ייתכן שממצא זה נובע מהחשיפה הרבה שהמשטרה זכתה לה בשנת 2007 בעקבות פרשיות שונות אשר הוזכרו קודם לכן ואשר לא הוסיפו לתדמית המשטרה בתקופה זו. הירידה החדה באמון הציבור במשטרה חזקה במיוחד בקרב המגזר היהודי הכללי, אשר בתקופות אחרות דווקא בלט יותר בהתייחסותו החיובית כלפי משטרת ישראל.

הירידה באמון הציבור כוללת גם את בתי המשפט ואת בית המשפט העליון ומביאה לידי ביטוי משבר ממשי בהתייחסות הציבור למוסדות החוק והמשפט בישראל, משבר שבא לידי ביטוי חריף בעיקר בשנת 2007, שבה אפשר לזהות ירידה חריפה בכל המדדים שבהם עוסק מחקר זה.

ההתייחסות השלילית שמערכת החוק והמשפט זוכה לה מצד המגזר החרדי אינה מפתיעה. מידת האמון הנמוכה והתפיסות השליליות של מגזר זה את מידת ההוגנות והשוויוניות של מערכת החוק והמשפט, אינם נובעים מקיפוח, מאפלייה או מיחס בלתי הוגן כלפי מגזר זה. נראה כי מדובר בתפיסות סובייקטיביות הנובעות, בין היתר, גם מתפיסה כי חוקי הדת וההלכה קודמים לחוקי המדינה. במשך כל שנות המחקר אפשר לראות כי למעלה מ-90% מהמשיבים מהמגזר החרדי מסכימים בעקביות כי חוקי הדת וההלכה קודמים לחוקי המדינה. תפיסה זו אף הביאה במשך השנים להתפתחות מוסדות חלופיים לבתי המשפט בישראל, בתי דין של העדה החרדית ומנגנוני אכיפה הזוכים בעיני ציבור זה לאמון ולהערכה רבים יותר. מידת האמון הנמוכה של הציבור החרדי במשטרת ישראל והערכתו השלילית את מידת ההוגנות והשוויוניות של המשטרה, לבטח אינם נובעים מסיבות אובייקטיביות. התמודדות המשטרה מול אירועים כמו ידוי אבנים והתפרעויות, היא חלק מתהליך השמירה על הסדר הציבורי ואכיפת החוק ואינה מבטאת התנכלות או יחס לא-הוגן כלפי מגזר זה.

לעומת המגזר החרדי, הרי שבמקרה של ערביי ישראל ייתכן שמידת האמון הנמוכה בעיקר במשטרת ישראל מבטאת מצב אמיתי ואובייקטיבי יותר של תחושות קיפוח ושל אי-שוויון שקיים בקרב המגזר הערבי במדינת ישראל - לא בתחום מערכת החוק והמשפט בלבד, אלא אף במעגלי חיים נוספים. חשוב לציין כי גם כלפי בתי המשפט בכלל ובעיקר כלפי בית

המשפט העליון, חשים ערביי ישראל מידה לא-מעטה של הערכה ואמון. על פי ממצאי הסקרים אפשר לומר שבמשך השנים רואים ערביי ישראל בבית המשפט העליון מעוז של צדק: לעתים כ-66% מקרב המשיבים במגזר זה מביעים אמון רב בבית המשפט העליון. בדומה למגזר החרדי, גם במקרה של מתיישבי יש"ע (בשנת 2007: יו"ש), אין ספק כי תפיסתם את מערכת החוק והמשפט ומידת האמון שמביע ציבור זה במערכת, מושפעת מתפיסות סוביקטיביות ולא ממצב עובדתי של קיפוח, אפלייה או יחס לא-הוגן. פסיקות בג"ץ בנושא ההתנחלויות והתנהלות גופים כמו צה"ל והמשטרה במקרה של פינוי מתיישבים, טיפול בהפרות סדר, חסימת כבישים וכדומה, נעשים ללא ספק כחלק משמירה על שלטון החוק ומשקפים את הצורך לשמור על הסדר הציבורי ולאכוף את החוק במדינה - אך כפי הנראה הם אינם נתפסים ככאלה בידי חלקים ממגזר זה.

תפיסות ועמדות אלו כלפי גורמי החוק והמשפט במדינת ישראל באות לידי ביטוי גם בממצאי החלק הבא של המחקר העוסק במחויבות הנורמטיבית, ובאפשרות ל"לקיחת החוק לידיים" בנסיבות מסוימות.

הממצאים בחלק זה של המחקר מצביעים כי תפיסת "החובה לציית לחוק" אינה הומוגנית ואף אינה גבוהה במיוחד בחברה הישראלית על מגזריה השונים. ראינו כי בסולם 1-5 (ציון נמוך יותר משקף מחויבות נורמטיבית חזקה יותר) הממוצע הרב-שנתי בקרב כל המגזרים בחברה הישראלית עומד על כ-2.5.

קשה לצפות בחברה הטרוגנית כמו החברה הישראלית המורכבת מקבוצות אתניות, קבוצות לאום וקבוצות נוספות בעלות זיקה שונה לדת, לתפוס את מושג "חובת הציות לחוק" כמקשה אחת. ממצאי המחקר הזה אכן מצביעים על קיום כיסים של היעדר מחויבות נורמטיבית. כיסים אלה קיימים הן בקרב המגזר הערבי, הן בקרב המגזר החרדי, והן בקרב מתיישבי יש"ע. מחקרים מצביעים כי ככל שתחושות הקיפוח האפלייה ואי-הצדק (בין שהן סוביקטיביות ובין שהן אוביקטיביות), חזקות יותר, כך נמוכה יותר המחויבות הנורמטיבית. זיקות אלה מתקיימות בדרך כלל בקרב קבוצות מהגרים השומרים על זיקה לתרבות אחרת, קבוצות הנאחזות בתפיסות ובאמונות דתיות בצורה קיצונית ועוד.

גישה זו מקבלת חיזוק גם מתוך ממצאי המדד הנוסף העוסק במחויבות נורמטיבית (מחויבות נורמטיבית 2). ממצאי מדד זה מחזקים ביתר שאת את העובדה כי בקרב המשיבים מהמגזר הערבי, בקרב המשיבים מהמגזר החרדי, ואף בקרב מתיישבי יש"ע קיימת מחויבות נורמטיבית חלשה יותר לעומת משיבים מהמגזר היהודי הכללי. הדברים אמורים בעיקר כאשר חוקי המדינה עשויים להמצא בסתירה למצפונם של המשיב, לאמונתו הדתית ולחוקי ההלכה. במקרים אלה גוברת בקרב אוכלוסיות אלו התחושה כי המצפון, האמונה הדתית וחוקי הדת גוברים על החובה לציית לחוק. במצב זה, כפי שעולה מתוך הממצאים, גוברת בקרב אוכלוסיות אלו המוכנות לא לציית לחוק ואף "לקחת את החוק לידיים" (ראו באיור 13).

מניתוח המחקר בולטת הרמה הגבוהה של המוכנות "לקחת את החוק לידיים" בקרב משיבים

מהמגזר הערבי, בין 3.74 בשנת 2000 ל-3.02 בשנת 2007. חשוב לציין כי הממוצע הרב-שנתי במגזר הערבי עומד על 3.4 (בסולם 1-5) לעומת 1.9 במגזר היהודי. גם במגזר היהודי אפשר להבחין כי במשך כל שנות המחקר גבוהה המוכנות "לקחת את החוק לידיים" (בכל הקשור לתרחישים העוסקים בפינוי יישובים על רקע תהליך השלום) בקרב המשיבים מי"ש"ע, ובשנים 2000-2002 גם בקרב המשיבים מהמגזר החרדי.

מכיוון שמדד זה משקף בעיקר היבטים אידיאולוגיים ודתיים, קל להבין את ההבדלים המתגלים בין משיבים מהמגזר היהודי הכללי לבין חרדים ומתיישבי יש"ע, ובאותה מידה גם את ההבדלים בין המגזר היהודי למגזר הערבי. חשוב לציין כי השאלות שהופנו למגזר הערבי נגעו אמנם בסוגיות הרגישות ביותר - קרקעות ובתים - אך אלה הן הסוגיות המזוהות בדרך כלל עם תרחישים של הפרת חוק ו"לקחת החוק לידיים". הרמה הגבוהה יחסית של מדד זה הן במגזר הערבי והן בקרב המתנחלים והחרדים, מעידה על קיומו של פוטנציאל למימוש התנהגות מסוג זה.

לראשונה מאז החל המחקר נבדקה גם מידת התמיכה בשימוש בנשק.

מטבע הדברים נוגעת שאלה זו באחת הסוגיות הרגישות ביותר בתחום המחויבות הנורמטיבית ו"לקחת החוק לידיים". אילו היינו מוצאים כי שיעור גבוה מן המשיבים היה משיב בחיוב לשאלה זו, היה הדבר מעורר דאגה הן ביחס לתופעה עצמה ואולי גם ביחס למהימנות הממצא. אפשר להניח כי השימוש בנשק כאשר מתגלע קונפליקט בין חוקי המדינה לבין המצפון ואף התמיכה ברעיון זה, שמור למקרים קיצוניים בלבד, וקיים בקרב גורמים קיצוניים ביותר. גורמים אלה עלולים מן הסתם להמצא בשוליים, וכך גם התומכים בהם.

ממצאי הסקר אכן מאששים את ההנחה בדבר קיומם של אלה התומכים בשימוש בנשק. שיעור התומכים הגבוה ביותר כ-6% נמצא בקרב מתיישבי יו"ש, אם כי גם בקרב המגזר היהודי הכללי וגם בקרב החרדים מצאנו תמיכה מסוימת.

לסיכום, ממצאי המחקר מצביעים על חוסר אחידות ועל הטרוגניות בעמדות, באמון ובתפיסות שהביעו משתתפי הסקרים במשך השנים במוסדות החוק והמשפט ובמחויבות הנורמטיבית לציות לחוק. אירועים שהתרחשו במשך השנים הצביעו הלכה למעשה על קיומן של תפיסות אלו ועל קיום כיסים של היעדר מחויבות נורמטיבית.

ממצאי המחקר רק מחזקים את התחושות ואת התופעות המתרחשות במציאות ומביאים לידי ביטוי את העובדה כי באוכלוסייה הבוגרת בקרב המגזרים השונים אכן ישנם שוליים, ולעתים הם כלל אינם צרים. אנשי שוליים אלה אינם מכירים בשלטון החוק ובמחויבות הנורמטיבית החלה על אזרחי מדינה דמוקרטית.

אין ספק כי קיומם של שוליים אלה הוא פגיעה בעקרונות הדמוקרטיים של החברה. פילוסופים ומשפטנים אשר עסקו במשך השנים בשאלות הנוגעות לצידוקים לחובת הציות לחוק, העלו

טיעונים מרכזיים אחדים ובהם נשיאה שוויונית בנטל קיומה של מערכת החוק והמשפט; מניעת נזק למערכת החוק והגנה על הדמוקרטיה. בבסיס טיעונים אלה עומד עיקרון מרכזי והוא ההגנות. בחברה שבה כולם נהנים מקיומה של מערכת חוק ומשפט (אשר אחת ממטרותיה המרכזיות היא שמירה על הסדר הציבורי והגנה על הזולת מפני נזק), חייבים כולם גם לשאת בשוויוניות בנטל הכרוך בהשגת יעד זה.

קיומם של שוליים הגורסים אי-כיבוד של שלטון החוק במקרים מסוימים, כפי שמצביעים ממצאי מחקר זה, הם פגיעה בעיקרון ההגנות. בהמשך גורמים השוליים לתהליך שחיקה בלגיטימציה של מערכת החוק והמשפט כולה. התשובה לשאלה האם ממצאי מחקר זה מצביעים על משבר חריף בתחום שלטון החוק, עשויה להיות בעיני המתבונן, אך אין ספק כי יש בתוצאות כדי להצביע על שחיקה באמון ובלגיטימציה שמעניק הציבור לשלטון החוק ומוסדותיו.

בסופו של דבר, מחקר זה - כמו מחקרים רבים אחרים במדעי החברה וכמו תחומים רבים בחיינו שבהם מתקבלות החלטות והכרעות - מבוסס על סקרים. נהוג להתייחס לקיומם של פערים בין התפיסות והעמדות המובעות בידי משתתפי סקרים לבין התנהגותם בפועל. גם אם נביא בחשבון פערים מסויימים בין העמדות שהובעו בסקרים במשך השנים לבין הפוטנציאל האמיתי למימוש חלק מעמדות אלו (בעיקר בתחומים הקשורים לאי-ציות לחוק ול"לקיחת החוק לידיים"), עדיין אנו עדים לקיומה של תופעה אשר יש בה כדי להעיד על פגיעה בשלטון החוק ושחיקה במעמדו, ויש בה כדי להצביע על סכנה לדמוקרטיה הישראלית.

נספח

נספח א

עדכון לשנים 2008-2009

עם סיום כתיבת דוח זה שבו מוצגים ממצאים מן השנים 2007-2008 הסתיים גם ניתוח ראשוני של נתוני הסקרים לשנים 2008-2009 אשר נערכו על ידי "המרכז לחקר פשיעה, משפט וחברה באוניברסיטת חיפה". סקרים אלו היו זהים לחלוטין הן בשיטת הדגימה והן במבנה ובשאלות לסקרים של השנים הקודמות. הסקרים נערכו במהלך חודש ינואר 2008 וינואר 2009. בשל קוצר הזמן מחד והרצון להציג מאידך נתונים עדכניים ביותר הוחלט להציג בנספח זה הצגה גרפית בלבד, אשר כוללת את עיקרי הממצאים לשנים 2008-2009.

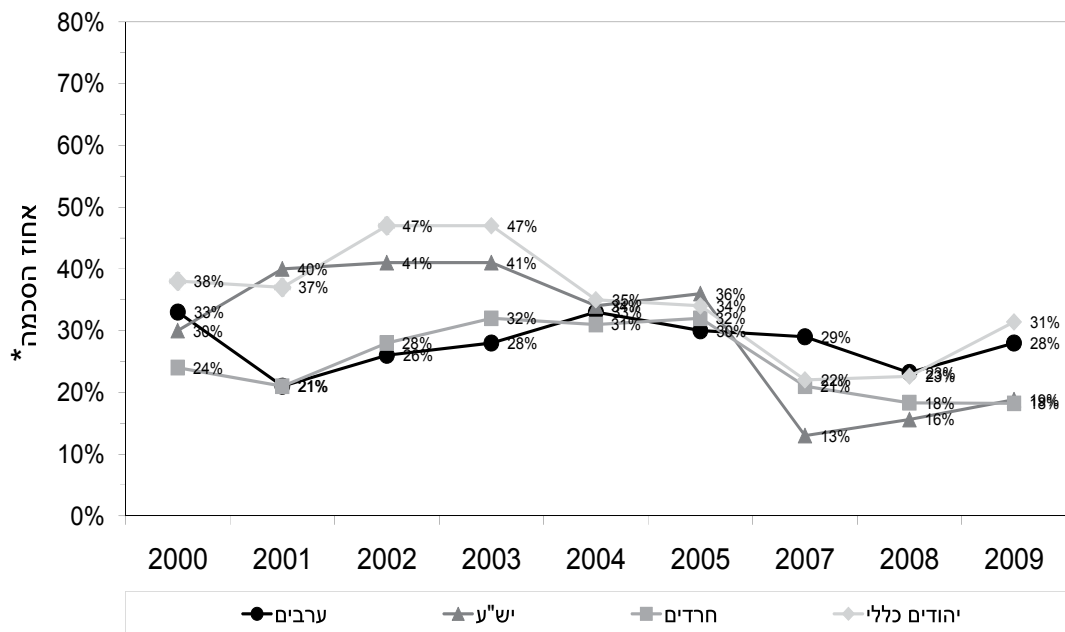
הגרפים אשר יוצגו להלן יתייחסו לנתונים אשר נידונו בדוח לשנים 2007-2008, אך נוסף על כך תוצגנה גם המגמות לשנים 2008-09. הממצאים לשנים אלה מציגים מגמה זהה למדי לשנים הקודמות והשינויים המזעריים גם כאשר הם בכיוון חיובי אינם משקפים שינוי מגמה בולט.

בעמדות הציבור בנושאים הקשורים להוגנות ושיוויוניות ניתן לצפות בעליה קלה, אך לא יותר מ-31% מהציבור סבורים כי משטרת ישראל פועלת בצורה הוגנת, רק 26% מאמינים כי משטרת ישראל פועלת בצורה שיוונית כלפי כלל האזרחים במידה ו-19% בלבד מביעים אמון במשטרת ישראל. גם אם ממצאים אלה משקפים עליה קלה לעומת השנים 2007-08 נראה כי אין הם מבשרים על מגמת עלייה משמעותית ושיפור ניכר בעמדות הציבור כלפי משטרת ישראל.

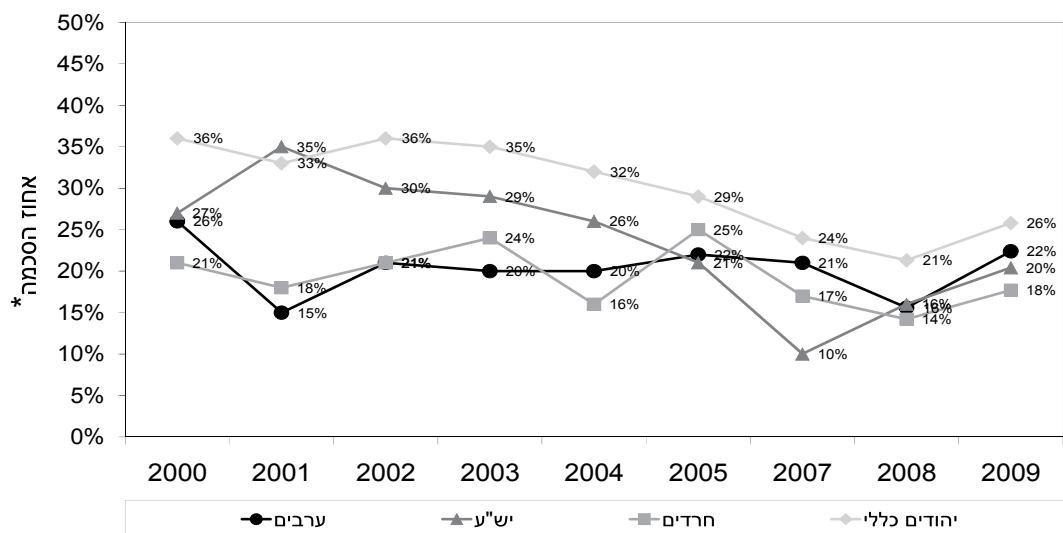
מגמה דומה משתקפת גם מתוך הנתונים הקשורים לעמדות הציבור ורמת האמון שלו בבתי המשפט בישראל ובבית המשפט העליון. רק 36% מכלל הציבור במגזר היהודי הכללי מביעים אמון בבתי המשפט, ו-53% מביעים אמון בביהמ"ש העליון, עלייה קלה בלבד לעומת השנים 2007-08 בהם שקפו הנתונים שפל נמוך ביותר. רק 47% מהמשיבים במגזר היהודי הכללי סבורים כי בתי המשפט בישראל פועלים בצורה הוגנת ו-48% בלבד מסכימים כי בתי המשפט בישראל פועלים בצורה שיוונית כלפי כלל האזרחים.

נראה כי לא רק שנתונים אלה אינם מבשרים על מגמה של שינוי חיובי וכי העמדות הנמוכות ורמת האמון הנמוכה של הציבור בישראל במוסדות החוק והמשפט הולכת ומתקבעת ברמות אלה. מצב זה משקף במידה רבה לא רק חוסר אמון אלא העדר לגיטימציה מצד האזרחים כלפי מוסדות החוק והמשפט במדינה.

איור 14: משטרת ישראל מבצעת את תפקידה בצורה הוגנת

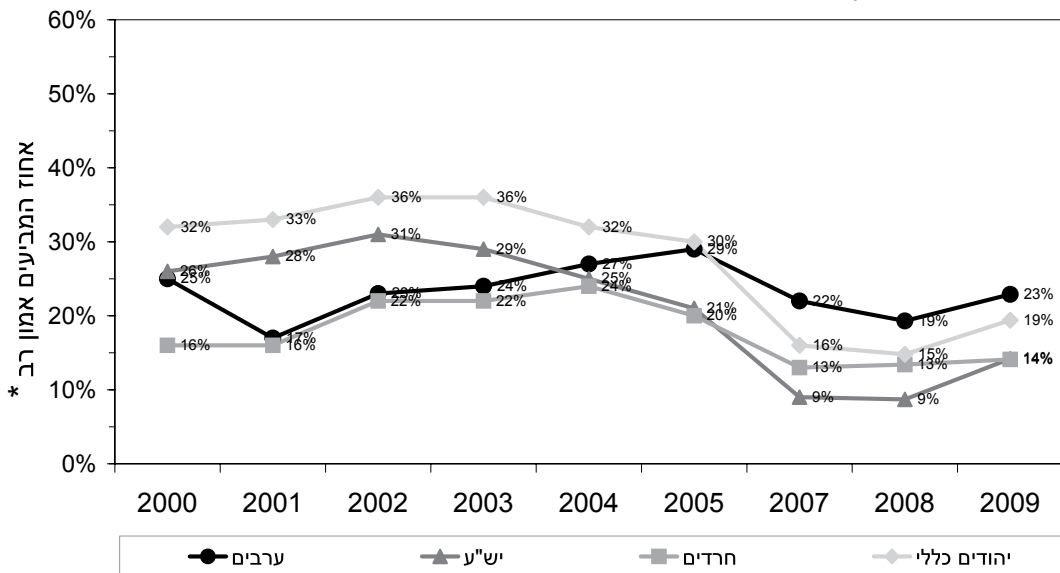


איור 15: משטרת ישראל פועלת בצורה שוויונית כלפי כל אזרחי המדינה



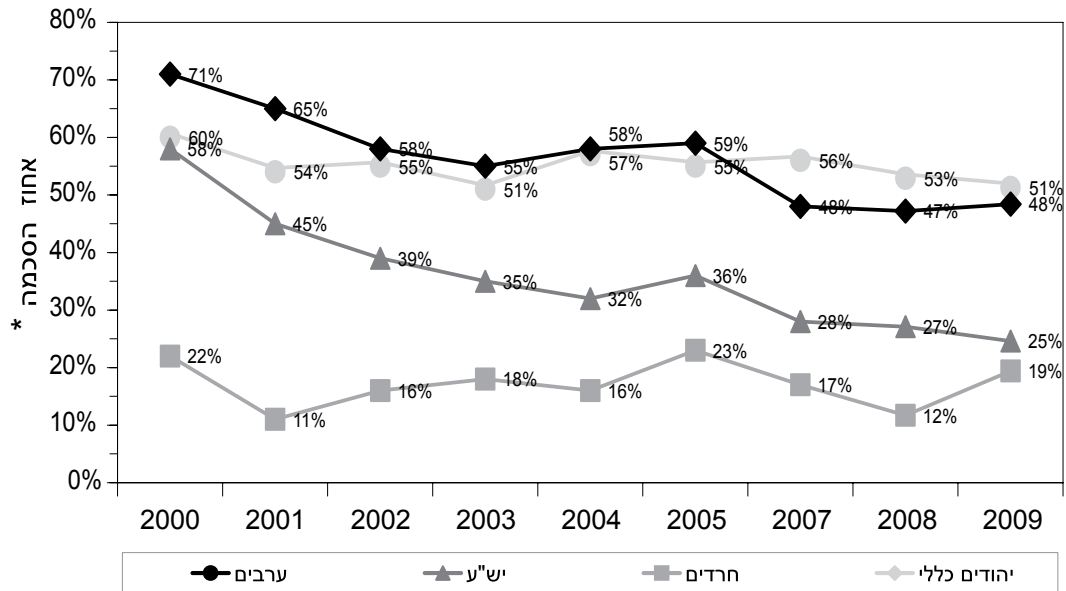
% ההסכמה מבטא את אחוז המסכימים בדרגות 4-5 בסולם של 1-5, כאשר 1 מבטא חוסר הסכמה מוחלט ו 5 מבטא הסכמה מלאה.

איור 16: מידת האמון כלפי המשטרה



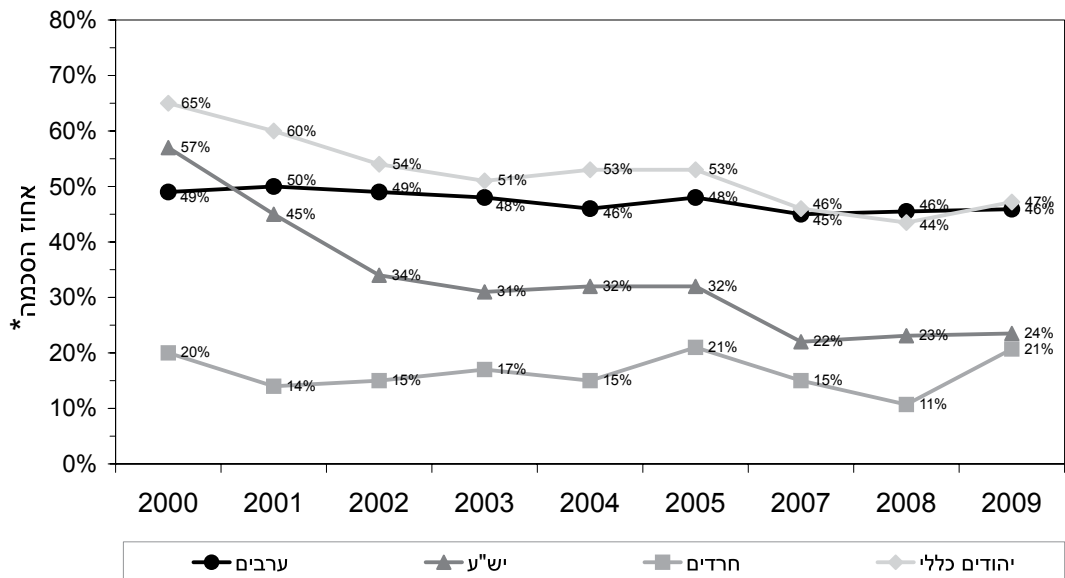
אמון רב מוגדר להיות 3 הערכים העליונים בסולם של 1-10, כאשר 1 מבטא חוסר אמון מוחלט ו10 מבטא אמון רב.

איור 17: בתי המשפט בישראל מבצעים את תפקידם בצורה הוגנת



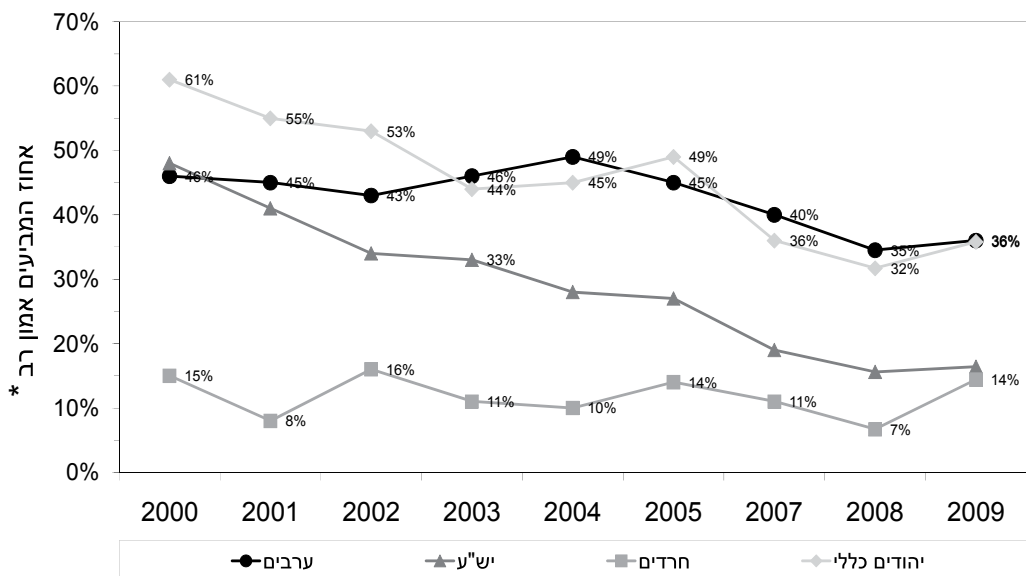
% ההסכמה מבטא את אחוז המסכימים בדרגות 4-5 בסולם של 1-5, כאשר 1 מבטא חוסר הסכמה מוחלט ו 5 מבטא הסכמה מלאה.

איור 18: בתי המשפט בישראל מקבלים החלטות שוויוניות כלפי כל אזרחי המדינה



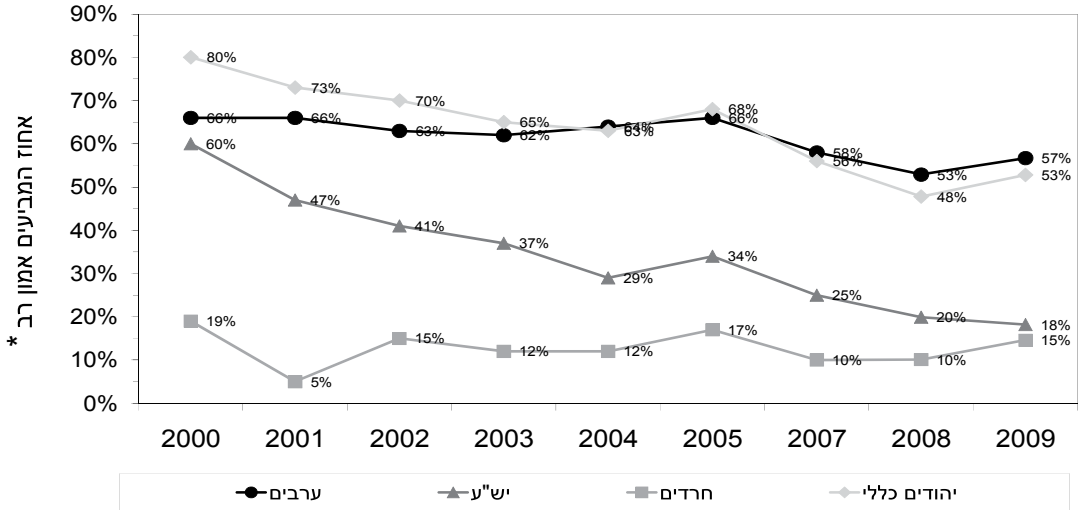
% ההסכמה מבטא את אחוז המסכימים בדרגות 4-5 בסולם של 1-5, כאשר 1 מבטא חוסר הסכמה מוחלט ו 5 מבטא הסכמה מלאה.

איור 19: מידת האמון כלפי בתי המשפט



אמון רב מוגדר להיות 3 הערכים העליונים בסולם של 1-10, כאשר 1 מבטא חוסר אמון מוחלט ו10 מבטא אמון רב.

איור 20: מידת האמון כלפי בית המשפט העליון



אמון רב מוגדר להיות 3 הערכים העליונים בסולם של 1-10, כאשר 1 מבטא חוסר אמון מוחלט ו-10 מבטא אמון רב.

ביבליוגרפיה

ביבליוגרפיה

ברזילי גד, יער-יוכטמן אפרים וסגל זאב (1994). בית המשפט העליון בעין החברה הישראלית. תל אביב: פפירוס - אוניברסיטת תל אביב.

מדינת ישראל, המשרד לבטחון פנים, לשכת המדען הראשי (1998). הערכות ועמדות הציבור כלפי משטרת ישראל, 1998.

Bierbrauer, Gunter (1994). Toward an Understanding of Legal Culture: Variations in Individualism and Collectivism between Kurds, Lebanese and Germans, vol. (28)2: 243-264.

Friedman, Lawrence M. (1977). American Law: An Introduction (2nd ed.). New York: W.W. Norton & Company.

Gibson, James L. & Gregory, A. Caldera (1996). "The Legal Culture of Europe". Law & Society Review, vol. 30(1): 55-85.

Rattner Arie, Yagil Dana, & pedahzur Ami (2001). "Not bound by the Law: Legal Disobedience in Israeli Society". Behavioral Sciences and the law. Forthcoming.

Tyler, Tom R. (1990). Why People Obey the Law. New Haven: Yale university Press.

1 במדגם זה הוגדרו עולים חדשים, אנשים שעלו בין השנים 1989-1999 ממדינות רוסיה וחבר העמים.

2 ערבים אזרחי מדינת ישראל, לא כולל ערבים תושבי מזרח ירושלים.

3 עולים חדשים במדגם הוגדרו אנשים שעלו בין השנים 1989-1999 ממדינות רוסיה וחבר העמים.

4 ערבים אזרחי מדינת ישראל, לא כולל ערבים תושבי מזרח ירושלים.

מרכז שאשא למחקרים אסטרטגיים
ביה"ס ע"ש פדרמן למדיניות ציבורית וממשל
האוניברסיטה העברית בירושלים

